



# **ELECCION DIRECTA EN LA U.N.C. 2017**



## **INFORME ESTADISTICO Y CONCLUSIONES**



# RESUMEN ELECCIONES DIRECTAS

## 6, 13 y 14 de JUNIO 2017

### Observaciones Comunes a toda la información:

*Todos los datos comparativos con años anteriores se han tomado en base a considerar los padrones y votos emitidos referidos a las 7 facultades que eligen decanos en esta oportunidad para los claustros de Docentes, Nodocentes y Egresados, mientras que para el claustro de Estudiantes se han comparado con los de todas las unidades académicas. Las pequeñas diferencias que pudiesen surgir en los valores de algunas facultades se deben a que en este análisis se han tomado en cuenta los votos emitidos para consiliarios y no para consejeros.*

## INDICE

1.- Aspectos Generales.....	Pag. 3
2.- Análisis de la Elección.....	Pag. 4
2.1.- Resultados Globales.....	Pag. 4
2.2.- Resultados Particulares.....	Pag. 6
2.2.1.- Votos en Blanco y Nulos.	Pag. 6
2.2.2.- Votos positivos válidos....	Pag. 11
2.2.2.a.- Claustro Estudiantil.....	Pag. 11
2.2.2.b.- Claustro Docente.....	Pag. 13
2.2.2.c.- Claustro Nodocente.....	Pag. 15
2.2.2.d.- Claustro de Egresados..	Pag. 16
2.3.- Otros Aspectos.....	Pag. 18
3.- Conclusiones.....	Pag. 20
3.a.- Del Sistema Electoral.....	Pag. 21
3.b.- De la Publicidad.....	Pag. 21
3.c.- De la Boleta Única (BUS).....	Pag. 21
3.d.- De las Votaciones.....	Pag. 22
3.e.- De Orden General.....	Pag. 23
4.- Agradecimientos.....	Pag. 23
ANEXO GASTOS Y HORAS HOMBRE.....	Pag. 24
ANEXO FOTOGRÁFICO.....	Pag. 27



## DESARROLLO

### **1.-Aspectos Generales**

- En las 7 facultades donde se votó por autoridades unipersonales en forma directa se presentó más de una lista. En 6 de ellas se inscribieron dos fórmulas y en la restante 3 fórmulas de decano y vicedecano. En contraposición en las últimas elecciones indirectas de 3 de estas facultades se presentaron listas únicas.
- En cuestión de género sobre 30 candidaturas posibles, 13 fueron ocupadas por mujeres, es decir más del 43%.
- Se empleó novedosamente el sistema de Boleta Única Sufragio (BUS) en elecciones de la UNC, diferenciando boletas para elegir autoridades unipersonales y para elegir Consejeros y Consiliarios. El sistema permitió la impresión en colores, de las fotografías de candidatos a Decanos y Vicedecanos, y de las agrupaciones estudiantiles. Prácticamente no hubo una cantidad significativa de votos impugnados, nulos o recurridos. Personal de la PCI colaboró en el diseño y conformación final de las boletas y en su impresión.
- Se depuraron los padrones de más de 210.000 electores, cruzándolos con todos los demás padrones en toda la universidad, de modo de evitar la aparición de ciudadanos empadronados en más de un claustro. Ubicándolos en el claustro correspondiente de acuerdo a los órdenes de prelación ya normados. Con la asistencia de integrantes de la PI.
- Las fórmulas electorales para autoridades unipersonales presentaron, obligatoriamente y con antelación, un programa de gobierno que pudo ser difundido y discutido en sendos debates públicos. Se llevaron a cabo debates internos en cada facultad y debates abiertos a la sociedad a través de los medios de audiovisuales y digitales de los SRT de la UNC.
- Se dio una amplia difusión de la elección por todos los medios gráficos, radiales, televisivos y digitales de la provincia, a través de notas, entrevistas, spots publicitarios, gacetillas de prensa, etc. En particular la página web de la UNC mantuvo la información actualizada para todos aquellos que la consultaron día a día. La página web de la UNC incluyó un simulador de votación para los electores no familiarizados con el sistema. Para ello se contó con la colaboración de la PCI.
- Se realizaron jornadas de capacitación de las autoridades electorales de las distintas facultades y de los respectivos presidentes de mesa debido a lo novedoso del sistema electoral empleado. Estas contaron con la participación masiva de miembros de todas las unidades académicas y fueron llevadas a cabo por miembros de la Dirección General Electoral (SG).



- Se trabajó fuertemente en la inclusión de votantes con diferentes discapacidades. Se contó con el apoyo de la Dirección de Inclusión de la SAE, de la Red MATE, la Biblioteca Córdoba y del equipo de locución de la FCC.
- Debido a un conflicto en el sistema de transporte público en la ciudad de Córdoba, el comicio debió desdoblarse en tres jornadas, los días 6, 13 y 14 de junio. Por ello se estableció un sistema de resguardo de las urnas y la SAE implementó un sistema de transporte complementario para facilitar el acceso de los estudiantes a los puntos de votación.
- No se registró ninguna denuncia en la Dirección General Electoral referida a contratiempos o acciones ilegales en ninguna mesa de votación, o problemas con las BUS o su uso. Los pocos problemas detectados en algunas tandas de BUS se suplieron inmediatamente, sin afectar el desarrollo del comicio.

## **2.- Análisis de la Elección**

### 2.1.- Resultados Globales:

Votaron en esta oportunidad 67383 electores sobre 135721 empadronados. Es decir aproximadamente 17000 votantes más que en el año 2016.

Con estos guarismos la UNC es la tercera ciudad de la provincia de Córdoba en cuanto a votos emitidos por debajo solamente de la Capital y de Río Cuarto y por encima de Villa María, y San Francisco.

Estos valores son similares a los totales registrados en la provincia de Tierra del Fuego.

Como se aprecia en la tabla 1 y en el gráfico 1, la cantidad de votantes totales se ha incrementado de 50612 en 2016 a 67383 actualmente, ello implica una variación del 33% más.

Considerando que la suma de los padrones individuales de los claustros no ha variado sustancialmente se pasó de un grado de participación del 39% al 50%.

TABLA 1

#### UNC

	2016			2017		
	PADRON	VOTANTES	% VOTANTES	PADRON	VOTANTES	% VOTANTES
DOCENTE	2468	1706	69	2558	2346	92
NODOCENTE	674	545	81	666	625	94
EGRESADOS	21669	2123	10	30575	3820	12
ESTUDIANTES	102342	46298	45	101922	60590	59
TOTALES	127153	50672	40	135721	67381	50

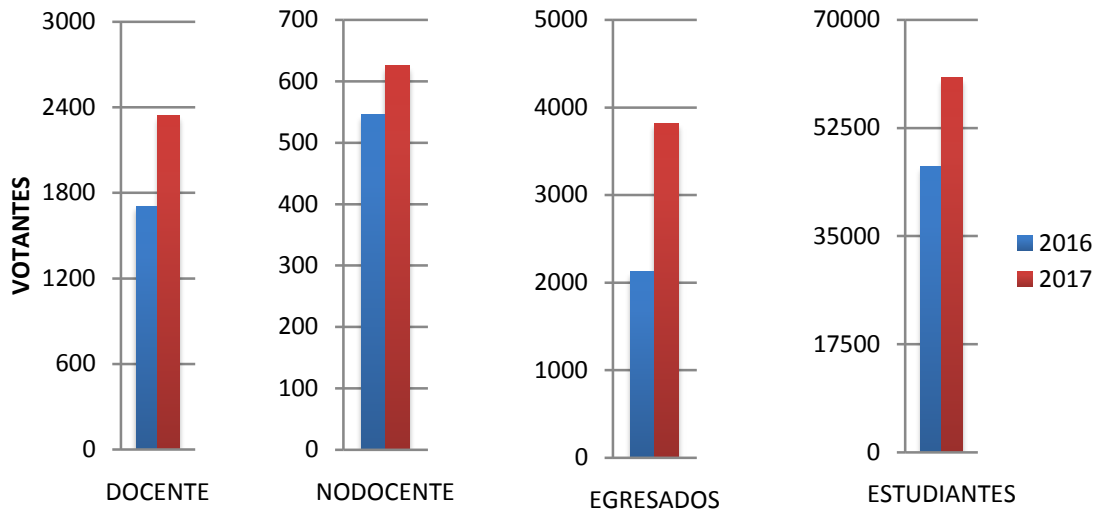
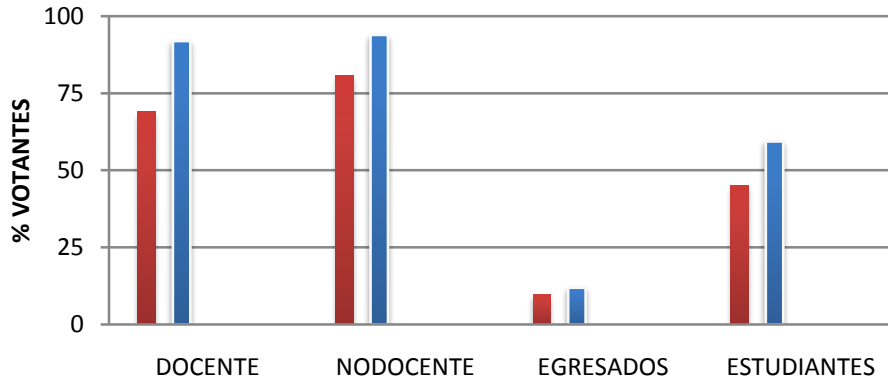


Gráfico 1

En los mismos se visualiza un incremento de los votantes respecto del año 2016 en todos los claustros.

Particularmente en graduados se aprecia el mayor incremento aunque respecto del padrón continúan siendo porcentuales relativamente bajos.

Le sigue el claustro de estudiantes con un incremento de votos que alcanza al 60% del padrón total.

Finalmente los docentes y nodocentes superaron el 90% y el 95% del padrón respectivamente, alcanzando picos del 100%.

La cantidad total de votos nulos, impugnados y recurridos fue de 1683 lo que implica el 2,5% de los votos emitidos. Por el contrario los votos en blanco alcanzaron a 2262 es decir el 3,3%.



## 2.2.- Resultados Particulares por Unidad Académica y Claustro:

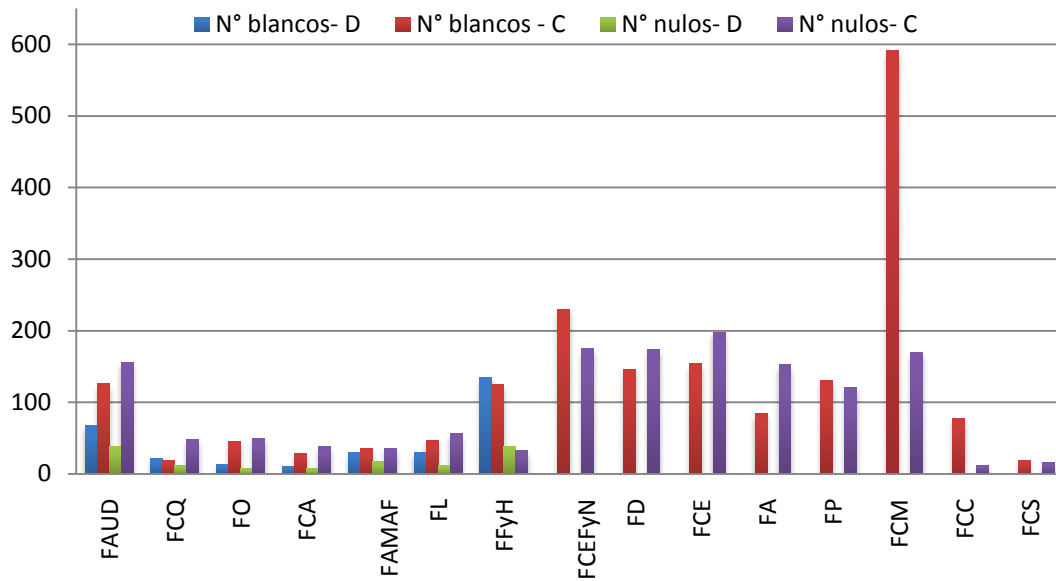
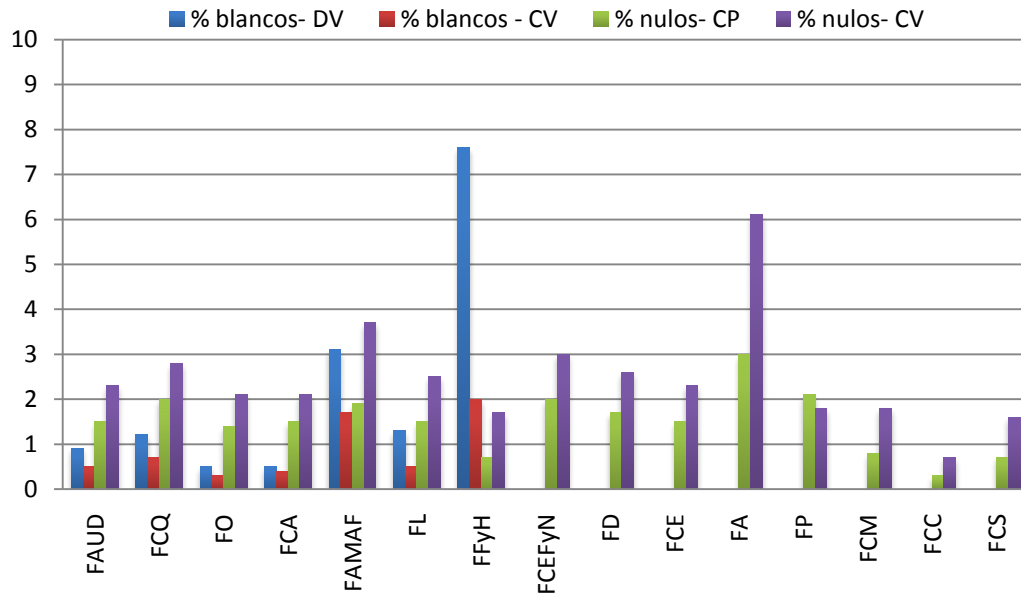
## 2.2.1.- Votos en Blanco, Nulos e Impugnados

En las tablas 2 a 5 y en los gráficos 2 a 9 se resumen los votos en blanco, nulos, impugnados y anulados por cada claustro y en cada unidad académica.

TABLA 2

## ESTUDIANTES

	BLANCOS						NULOS						ANULADOS		IMPUGNADOS		TOTALES	
	DECANO	CONSEJO	% DECANO		% CONSEJO		DECANO	CONSEJO	% DECANO		% CONSEJO		DECANO	CONSEJO	DECANO	CONSEJO		
			BP	BV	BP	BV			BP	BV	BP	BV						
FAUD	67	126	0,60	0,90	1,20	1,73	38	156	0,4	0,5	1,5	2,3	-	-	8	18	113	300
FCQ	21	18	0,90	1,21	0,70	1,00	12	48	0,5	0,7	2,0	2,8	17	-	1	-	51	66
FO	13	45	0,40	0,50	1,30	1,80	7	50	0,2	0,3	1,4	2,1	-	-	-	-	20	95
FCA	10	29	0,40	0,50	1,20	1,60	7	38	0,3	0,4	1,5	2,1	-	-	-	-	17	67
FAMAF	30	35	1,60	3,10	1,80	3,60	17	36	0,9	1,7	1,9	3,7	-	-	-	-	47	71
FL	30	46	0,80	1,30	1,20	2,10	12	56	0,3	0,5	1,5	2,5	-	-	-	-	42	112
FFyH	134	125	3,00	7,60	2,80	6,60	38	32	0,9	2,0	0,7	1,7	-	-	-	-	172	157
FCEFYN	/	229	/	/	2,60	4,00	/	175	/	/	2,0	3,0	/	/	/	/	229	175
FD	/	146	/	/	1,50	2,20	/	174	/	/	1,7	2,6	/	/	1	/	146	-
FCE	/	154	/	/	1,20	1,70	/	198	/	/	1,5	2,3	/	/	/	/	154	-
FA	/	85	/	/	1,60	3,40	/	153	/	/	3,0	6,1	/	/	1	/	85	-
FP	/	131	/	/	1,20	1,90	/	121	/	/	2,1	1,8	/	/	/	/	131	-
FCM	/	591	/	/	3,00	6,60	/	170	/	/	0,8	1,8	/	/	9	/	591	-
FCC	/	78	/	/	2,00	4,60	/	12	/	/	0,3	0,7	/	/	/	/	78	-
FCS	/	18	/	/	0,70	1,80	/	16	/	/	0,7	1,6	/	/	/	/	18	-
<b>TOTALES</b>	305	1856					131	1435					17		9	29	1894	1043
	1,1	1,7	1,8	3,0			0,4	0,7	1,4	2,4								

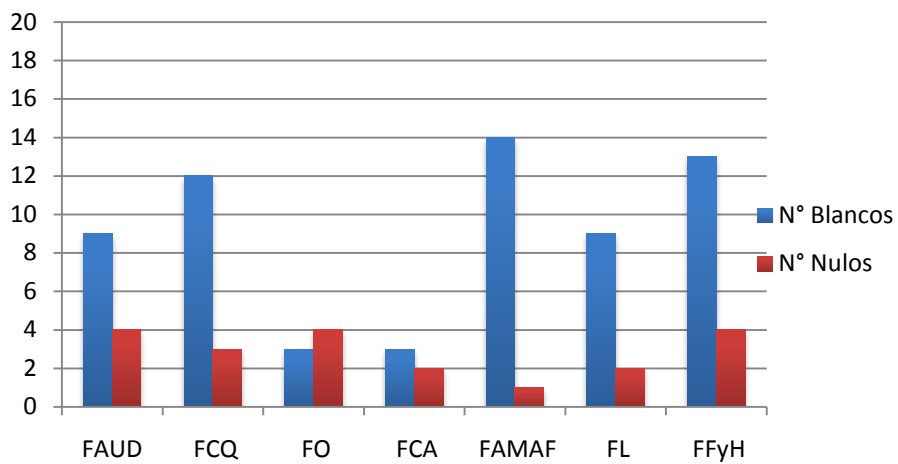
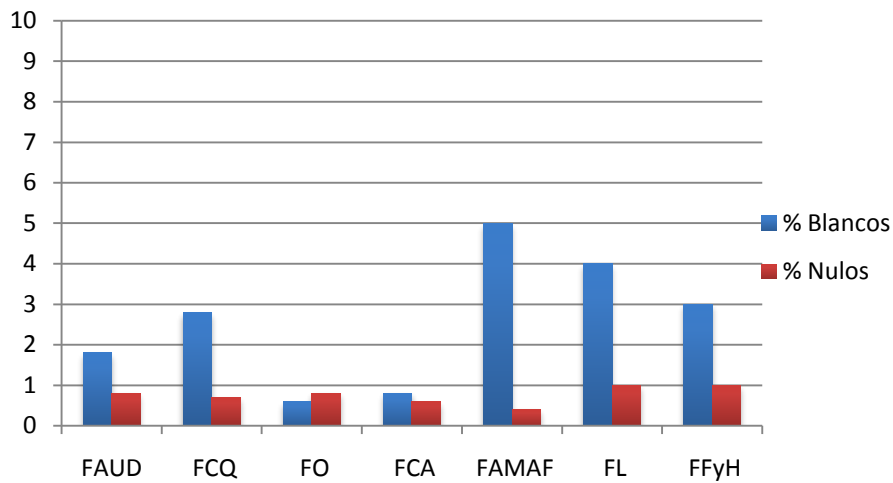


Gráficos 2 y 3



### TABLA 3 DOCENTES

	BLANCOS		NULOS		ANULADOS		IMPUGNADOS		TOTALES
	N°	%	N°	%	N°	%	N°	%	
FAUD	9	1,8	4	0,8	-	-	-	-	13
FCQ	12	2,8	3	0,7	4	1	-	-	15
FO	3	0,6	4	0,8	-	-	-	-	7
FCA	3	0,8	2	0,6	-	-	-	-	5
FAMAF	14	5	1	0,4	-	-	-	-	15
FL	9	4	2	1	-	-	-	-	11
FFyH	13	3	4	1	-	-	-	-	17
FCEFYN									
FD									
FCE									
FA									
FP									
FCM									
FCC									
FCS									
<b>TOTALES</b>	<b>63</b>	<b>2,4</b>	<b>20</b>	<b>7,8</b>	<b>4</b>	<b>0,1</b>	<b>0</b>	<b>0</b>	<b>83</b>



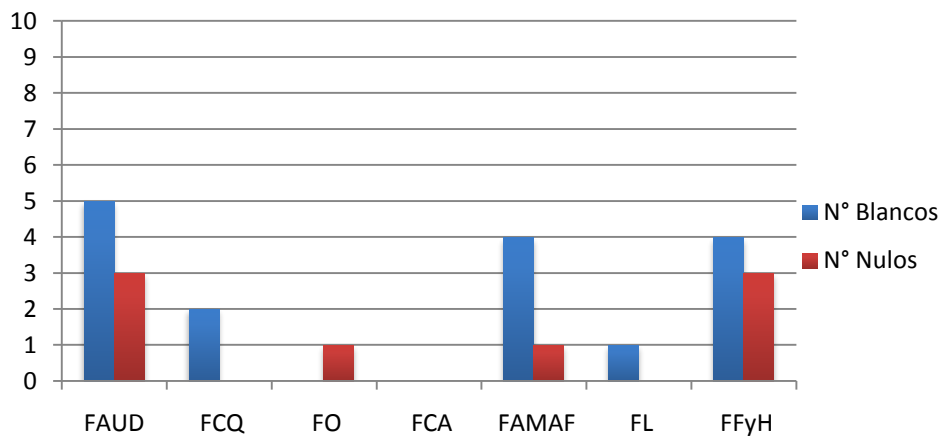
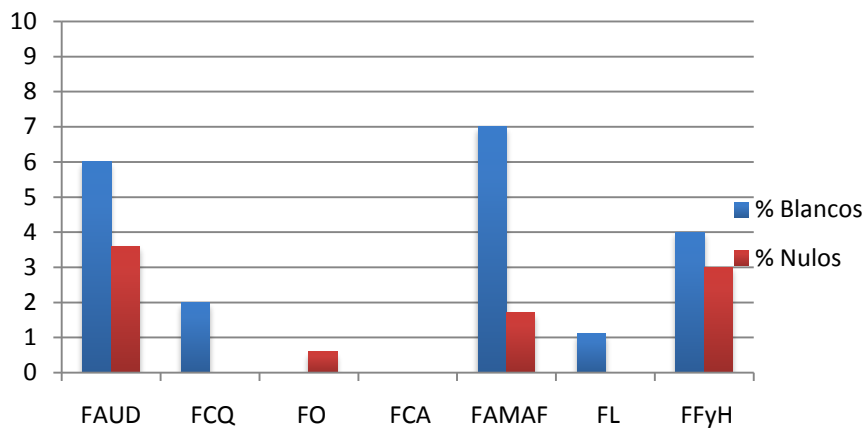
Gráficos 4 y 5





**TABLA 4  
NODOCENTES**

	BLANCOS		NULOS		ANULADOS		IMPUGNADOS		TOTALES
	N°	%	N°	%	N°	%	N°	%	
FAUD	5	6	3	3,6	-	-	-	-	8
FCQ	2	2	-	-	-	-	1	-	2
FO	-	-	1	0,6	-	-	-	-	1
FCA	-	-	-	-	-	-	-	-	-
FAMAF	4	7	1	1,7	-	-	-	-	5
FL	1	1,1	-	-	-	-	-	-	1
FFyH	4	4	3	3	-	-	-	-	7
FCEFYN									
FD									
FCE									
FA									
FP									
FCM									
FCC									
FCS									
<b>TOTALES</b>	<b>16</b>	<b>2,4</b>	<b>8</b>	<b>1,2</b>	<b>0</b>	<b>0</b>	<b>1</b>	<b>0</b>	<b>24</b>

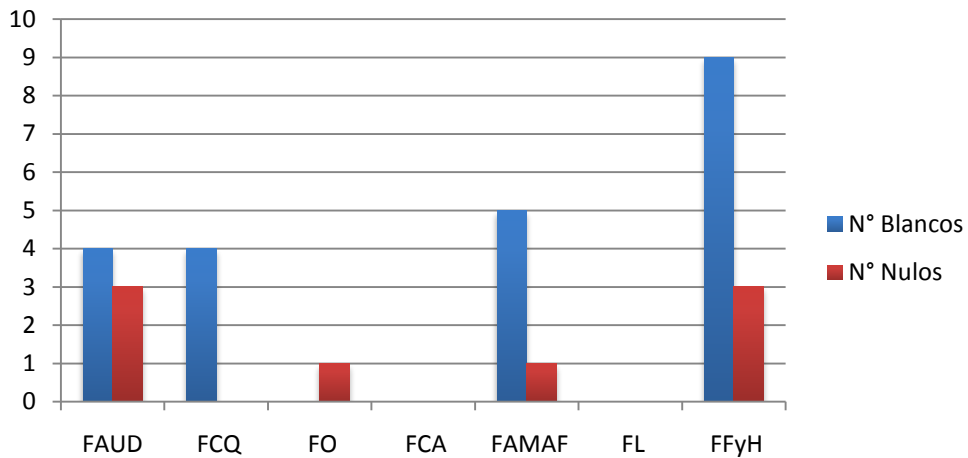
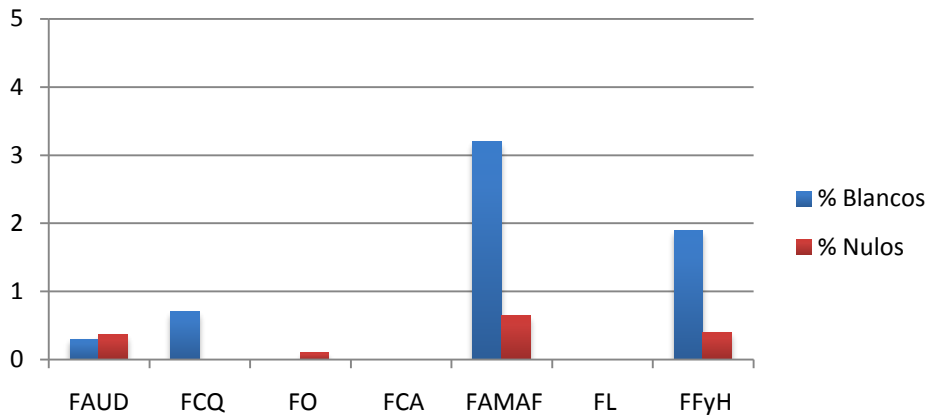


Gráficos 6 y 7



### TABLA 5 EGRESADOS

	BLANCOS			NULOS			ANULADOS			IMPUGNADOS			TOTALES
	N°	%	%	N°	%	%	N°	%	%	N°	%	%	
FAUD	4	0,03	0,3	4	0,03	0,36	-	-	-	-	-	-	8
FCQ	4	0,1	0,7	7	0,175	1,2	9	0,22	1,6	1	-	-	21
FO	0	0	0	1	0,01	0,1	-	-	-	-	-	-	1
FCA	0	0	0	0	0	0	-	-	-	-	-	-	-
FAMAF	5	0,7	3,2	1	0,14	0,64	-	-	-	-	-	-	6
FL	0	0	0	2	0	0	-	-	-	8	-	-	8
FFyH	9	0,4	1,9	2	0,1	0,4	-	-	-	-	-	-	11
FCEFYN													
FD													
FCE													
FA													
FP													
FCM													
FCC													
FCS													
<b>TOTALES</b>	<b>22</b>	<b>0,07</b>	<b>0,6</b>	<b>15</b>	<b>0,05</b>	<b>0,4</b>	<b>9</b>	<b>0</b>	<b>0</b>	<b>9</b>	<b>0</b>	<b>0</b>	<b>55</b>



Gráficos 8 y 9



Se aprecia que los votos en blanco son muy bajos en general, excepto en FFyH, donde tanto para la elección de Decano como de Consejeros, Los valores fueron altos llegando a 170 y 125 votos respectivamente (7,5~5,5% del total de votos en blanco). La sigue la FAUD que tiene un guarismo similar para Consejeros y Consiliarios, pero con valores mucho más bajos en la elección de Decano.

La unidad académica con mayor cantidad de votos nulos es FAUD para la elección de Consejeros que alcanzó 156 votos (9,2% del total de votos nulos).

En cualquiera de las facultades los porcentuales de votos blancos y nulos fueron mayores en el claustro estudiantil que en el caso de FCM y FCEFyN, llegaron a un pico de 591 y 229 votos respectivamente pero que representan porcentuales bajos (2,5~3,0% del padrón) dado el gran número de estudiantes de esas unidades académicas. En estas facultades la mayor cantidad de votos en blanco se concentraron en una o dos escuelas solamente y en ninguna de las dos se elegía Decano.

En general en todas las Facultades los votos anulados e impugnados no representan valores significativos, llegando en total a 82 votos (0,1% del total emitido).

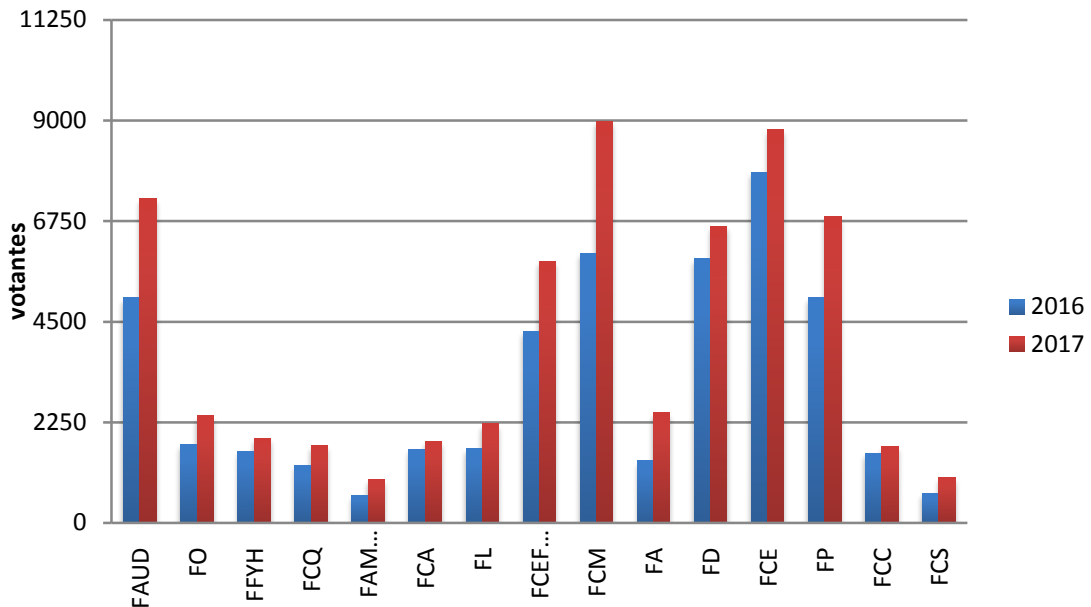
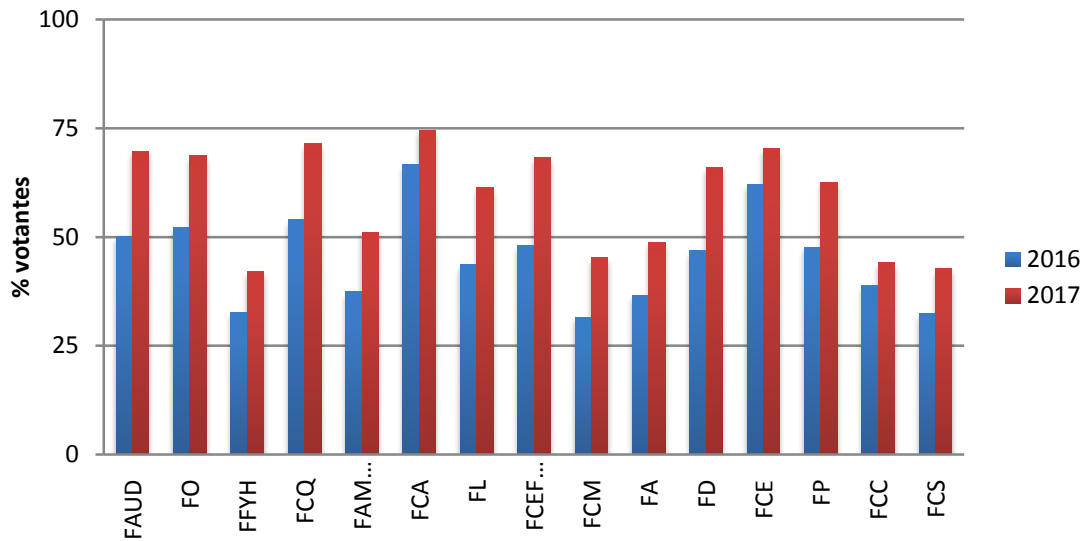
### 2.2.2.- Votos positivos válidamente emitidos

Si se analizan los votos positivos válidamente emitidos por cada claustro se pueden observar los resultados volcados en las tablas 6 a 9 y en los gráficos 10 a 17. Recordando que sólo los estudiantes participaron en todas las unidades académicas.

#### a.- Claustro Estudiantil

TABLA 6  
ESTUDIANTES

	2016			2017			Δ V
	PADRON	VOTANTES	% VOTANTES	PADRON	VOTANTES	% VOTANTES	
FAUD	10068	5038	50	10436	7261	70	2223
FO	3376	1760	52	3479	2389	69	629
FFYH	4899	1602	33	4455	1878	42	276
FCQ	2385	1286	54	2421	1730	71	444
FAMAF	1656	619	37	1914	978	51	359
FCA	2450	1635	67	2443	1822	75	187
FL	3833	1671	44	3611	2218	61	547
FCEFYN	8888	4275	48	8560	5851	68	1576
FCM	19141	6033	32	19788	8985	45	2952
FA	3803	1388	36	5071	2471	49	1083
FD	12617	5910	47	10033	6624	66	714
FCE	12623	7838	62	12509	8808	70	970
FP	10602	5044	48	10929	6844	63	1800
FCC	3990	1548	39	3890	1714	44	166
FCS	2011	651	32	2383	1017	43	366
<b>TOTALES</b>	<b>102342</b>	<b>46298</b>	<b>45</b>	<b>101922</b>	<b>60590</b>	<b>59</b>	<b>14292</b>



Gráficos 10 y 11

Este claustro votó tanto para la elección de Decanos y Vicedecanos como para Consejeros y Consiliarios, siendo por lo tanto el que mejor comparación permite con las elecciones realizadas en el año 2016.

Es el claustro más numeroso de la universidad y vio incrementada la afluencia de electores en más de 14.000 votantes.

El padrón total del claustro en cada unidad, y por ende el total, no varió significativamente respecto del que registró en el año 2016, siendo en ambos casos de aproximadamente 102.000 estudiantes.



Por el contrario se visibilizó un incremento del 31% de los votantes. Ello implicó alcanzar, en promedio, el 59% del padrón total del claustro.

El pico de participación estudiantil se dio en la FCA con un valor del 75% referido al padrón de la facultad, seguido de FCE (71%), FAUD (70%), FO (69%) y FCFyN (68%), que presentan un bloque con valores similares. La FCM es la que registra el mayor crecimiento con un 44%, similar a los que alcanzaron la FCFyN (42%), la FL (41%) y la FAUD (39%).

El número total de votantes en cada facultad muestra los picos más altos para las FCM y FCE, con cerca de 9000 votos cada una, seguidas de la FAUD, la FP, la FCFyN y la FD, con totales de entre 6000 y 7100 votantes. El mayor crecimiento en número de votantes se dio en la FCM con 2952 electores más que en el año 2016, seguido de la FAUD con 2223 votos de incremento.

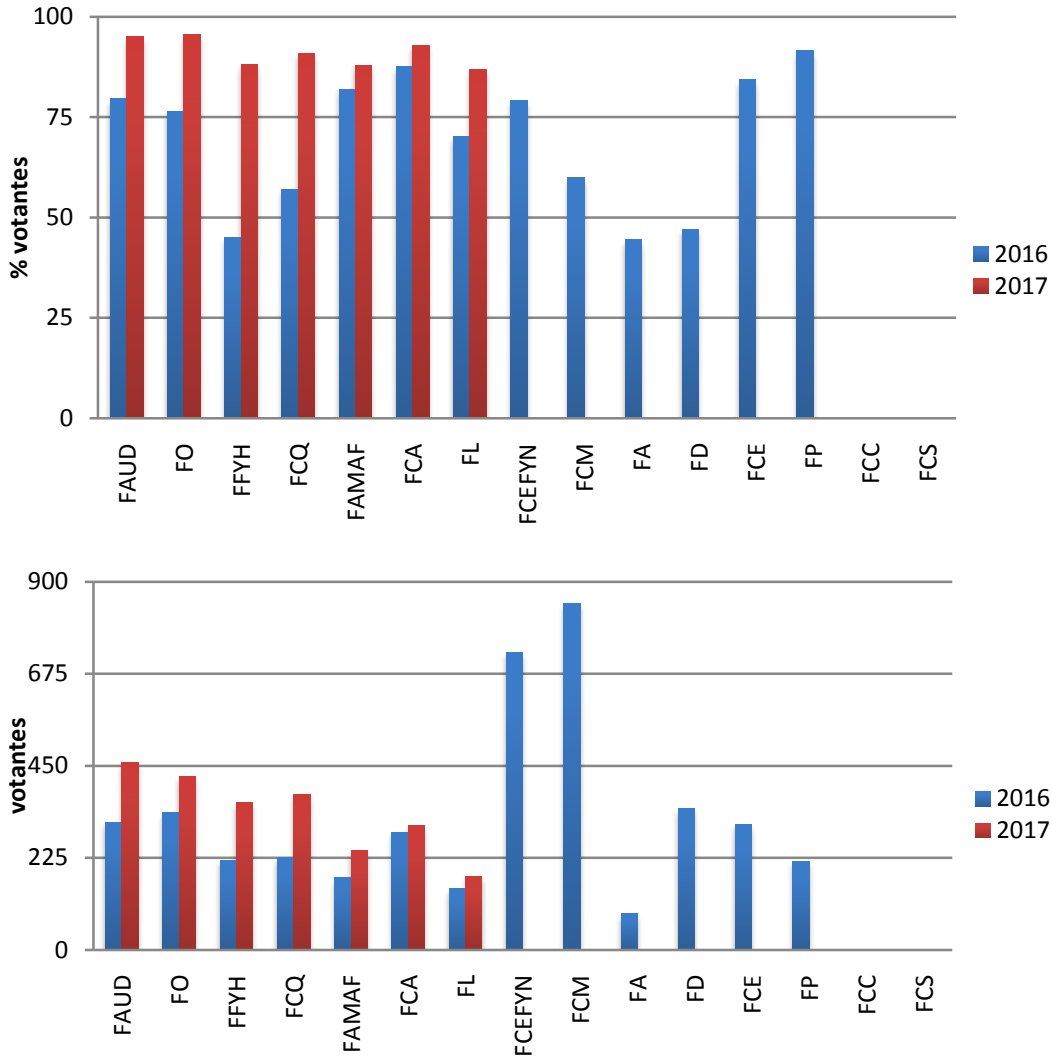
Los porcentajes más bajos de participación se dieron en FFyH y FCS con valores que oscilan entre el 42% y el 43% del padrón respectivo.

#### b.- Claustro Docente

TABLA 7

### DOCENTES

	2016			2017			Δ V
	PADRON	VOTANTES	% VOTANTES	PADRON	VOTANTES	% VOTANTES	
FAUD	392	312	80	482	459	95	147
FO	439	336	77	443	423	95	87
FFyH	484	218	45	408	360	88	142
FCQ	396	226	57	418	380	91	154
FAMAF	216	177	82	275	242	88	65
FCA	329	288	88	326	303	93	15
FL	212	149	70	206	179	87	30
FCFyN	917	727	79				
FCM	1410	847	60				
FA	198	88	44				
FD	737	346	47				
FCE	364	307	84				
FP	237	217	92				
FCC	208						
FCS	99						
TOTALES	6638	4238	64	2558	2346	92	640



Gráficos 12 y 13

El claustro docente participó sólo en las facultades donde se eligieron autoridades unipersonales y no eligió Consejeros ni Consiliarios.

Pese a ello se produjo un importante crecimiento relativo de votantes respecto del año 2016. Se registró la participación de 640 docentes más en esas facultades lo que significa un aumento del 25% referido al padrón. En el año 2016 concurrió sólo el 64% del padrón mientras que en esta oportunidad se alcanzó el 92%, con 2346 votantes sobre 2558 posibles.

El mayor aumento se dio en FFyH y FCQ, facultades que históricamente registraron una baja asistencia a las urnas. En FFyH el incremento fue del 96% respecto del año 2016 y pasó del 45% al 88% referido al padrón, mientras que en FCQ el crecimiento fue del 59% alcanzando el 91% del padrón.

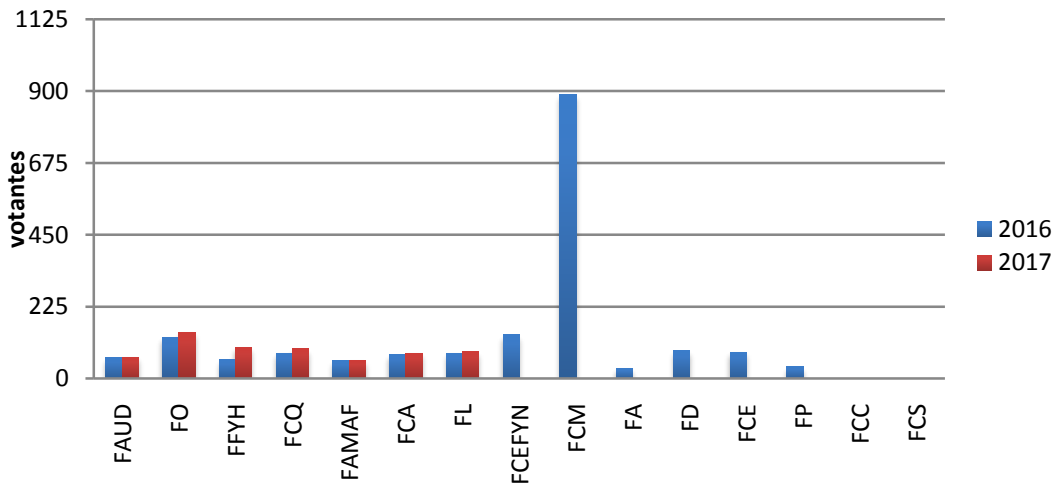
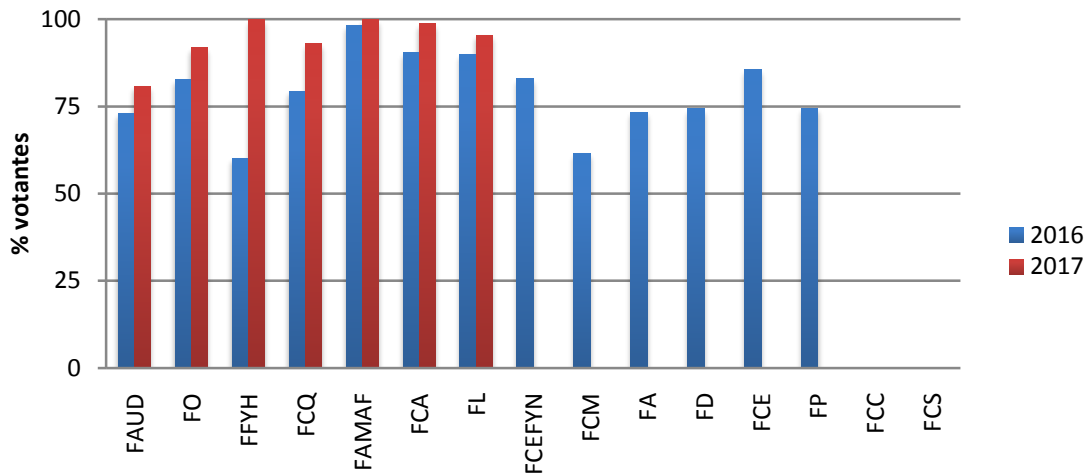
Los máximos se produjeron en la FO y la FAUD con más del 95% de asistencia, pero en ningún caso la participación fue menor al 87%.



c.- Claustro Nodocente

TABLA 8  
NODOCENTES

	2016			2017			Δ V
	PADRON	VOTANTES	% VOTANTES	PADRON	VOTANTES	% VOTANTES	
FAUD	89	65	73	83	67	81	2
FO	157	130	83	158	145	92	15
FFYH	98	59	60	98	98	100	39
FCQ	101	80	79	101	94	93	14
FAMAF	57	56	98	57	57	100	1
FCA	83	75	90	81	80	99	5
FL	89	80	90	88	84	95	4
FCEFYN	165	137	83				
FCM	1447	891	62				
FA	45	33	73				
FD	117	87	74				
FCE	97	83	86				
FP	51	38	75				
FCC	37						
FCS	29						
TOTALES	2662	1814	68	666	625	94	80



Gráficos 14 y 15



Al igual que en el caso de los Docentes, este claustro participó en 7 de las 15 facultades de la UNC eligiendo autoridades unipersonales.

En estas unidades se registró un incremento del 12% de votantes, llevando los guarismos al 100% de participación en FFyH y FAMAFA y en ningún caso fue menor al 81% (FAUD).

El mayor crecimiento se dio en FFyH donde se pasó del 60% del padrón en el año 2016 al 100% en esta oportunidad.

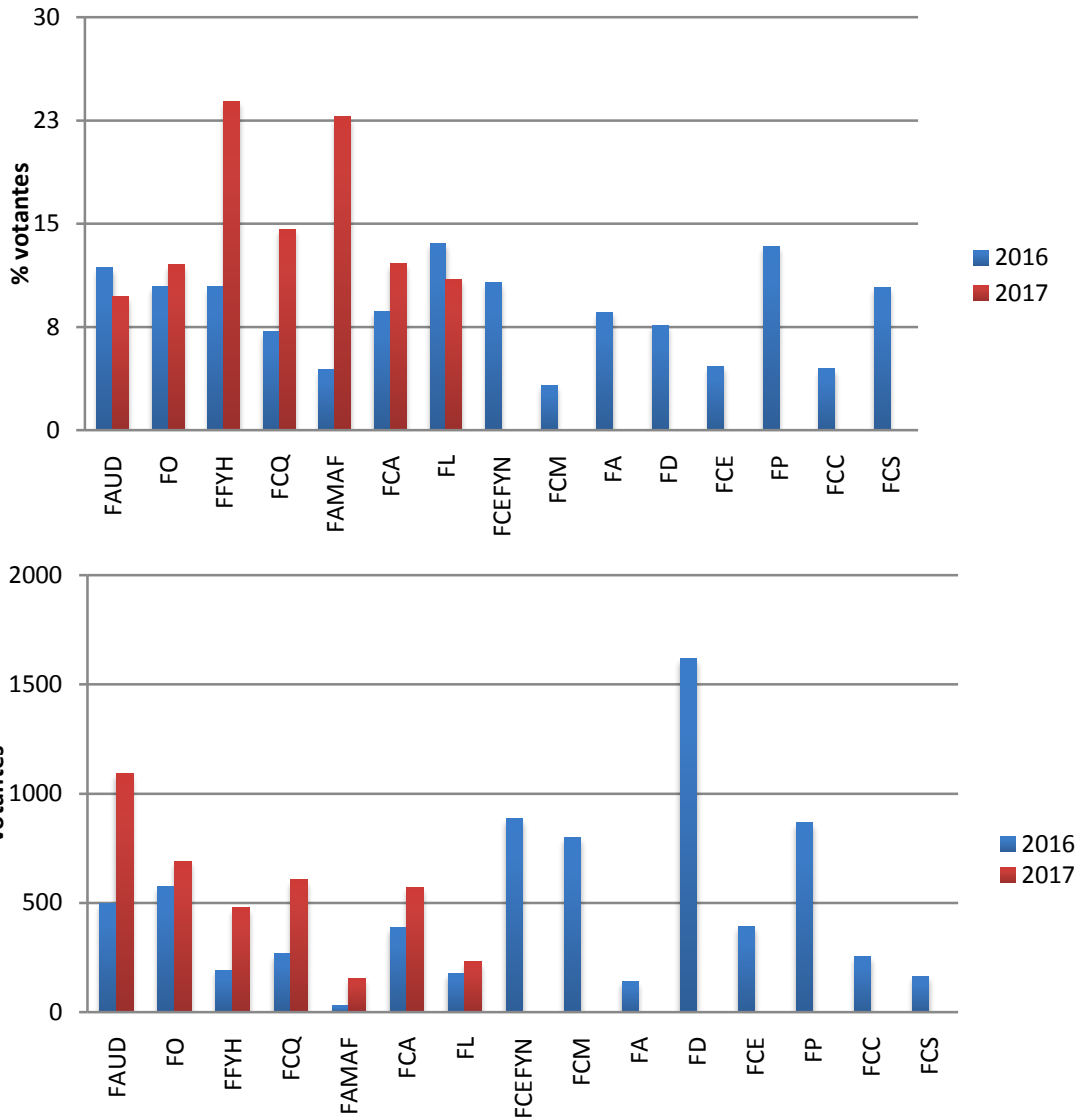
d.- Claustro de Egresados

TABLA 9

EGRESADOS

	2016			2017			ΔV
	PADRON	VOTANTES	% VOTANTES	PADRON	VOTANTES	% VOTANTES	
<b>FAUD</b>	4220	498	12	11204	1091	10	593
<b>FO</b>	5499	576	10	5745	690	12	114
<b>FFYH</b>	1841	192	10	2001	478	24	286
<b>FCQ</b>	3702	266	7	4151	606	15	340
<b>FAMAFA</b>	635	28	4	681	155	23	127
<b>FCA</b>	4459	385	9	4694	570	12	185
<b>FL</b>	1313	178	14	2099	230	11	52
<b>FCEFYN</b>	8223	885	11				
<b>FCM</b>	24495	800	3				
<b>FA</b>	1658	142	9				
<b>FD</b>	21285	1619	8				
<b>FCE</b>	8446	392	5				
<b>FP</b>	6488	868	13				
<b>FCC</b>	5708	255	4				
<b>FCS</b>	1558	162	10				
<b>TOTALES</b>	<b>99530</b>	<b>7246</b>	<b>7</b>	<b>30575</b>	<b>3820</b>	<b>12,5</b>	<b>1697</b>





Gráficos 16 y 17

En este claustro se pudo observar el mayor crecimiento relativo. En todas las unidades académicas hubo un aumento de votantes, alcanzando en total 1697 nuevos votantes respecto del año 2016.

Ello arroja un porcentaje de participación del 12,5% frente al 9,8% registrado en el año 2016 siempre referido al padrón total.

Esta relación se potencia aún más si se considera que el padrón actual en las facultades donde participó este claustro creció un 40% respecto a la elección precedente.

El mayor incremento porcentual de votantes se registró en FAMAF donde se pasó del 4% al 23% del padrón y en FFyH donde el mismo parámetro creció del 10% al 24%.



La facultad que más incrementó el número de votantes fue la FAUD que aumentó ese número en 593 egresados.

### 2.3.- Otros aspectos a considerar

#### 2.3.1.- *Inclusión*

Por primera vez se establecieron sistemas de votación autónomos para ciegos y discapacitados visuales.

Se confeccionaron plantillas escritas en sistema Braille para que las personas ciegas pudiesen ejercer su derecho al voto en forma autónoma. Estas plantillas contaban con perforaciones en los lugares a marcar en la BUS que se superponían a ésta permitiendo la elección de candidatos.

Se proporcionó a los votantes reproductores mp3 donde se encontraban digitalizados los audios con los nombres de candidatos, agrupaciones, números, etc., para todas las unidades académicas y escuelas participantes.

Para los votantes con baja visión estas plantillas con macro tipos que permitían la fácil determinación de la lista o fórmula elegida.

Se subtitularon los videos institucionales de promoción a las elecciones, listas de candidatos, fórmulas, etc., para llegar al electorado con discapacidad auditiva.

Todo ello con la colaboración de la SAE (Dir. de Inclusión), la FCC (Red MATE y equipo de locución) y la PCI para los spots y pagina web.

Se instruyó a todas las juntas electorales para facilitar el acceso a las urnas de las personas con alguna discapacidad motriz o de traslado. El empleo de biombos, en lugar de cuartos oscuros, facilitó que las mesas de votación se ubicaran en espacios comunes de fácil acceso.

Esto no fue ejecutado en todas las unidades académicas con el mismo éxito por diversas razones, destacándose la FCEfyN que ubicó todas sus mesas en la planta baja del edificio de C.U., lo que permitió la más amplia accesibilidad.

#### 2.3.2.- *Debates Públicos*

Para la elección de Decanos y Vicedecanos se llevaron a cabo debates públicos en cada unidad académica organizados por las respectivas juntas electorales, las que contaron con amplia participación de la comunidad universitaria.



Además, organizados por la Secretaría General y por los Servicios de Radio y Televisión (SRT), se efectuaron 6 debates televisados por Canal 10 en transmisión simultánea por Radio Universidad, la FM de nuestro multimedio.

Se transmitieron un día lunes y los días jueves y viernes de las semanas previas a las elecciones en el horario de las 23 hs con una hora de duración. Constaban de cuatro bloques, donde los candidatos de cada facultad presentaron su diagnóstico y propuestas y respondieron preguntas cruzadas, en referencia a aspectos académicos, de investigación y extensión. En el cuarto bloque los candidatos se explayaron en tema libre haciendo el cierre de su participación.

Sólo la FFyH no hizo uso de esta alternativa de debate.

### 2.3.3.- *Resguardo de urnas*

Se ofreció la posibilidad que aquellas juntas electorales que así lo quisieran pudieran resguardar sus urnas en el edificio de Secretaría General (Dirección Electoral).

Para ello se estableció un sistema de recepción y resguardo, que consistió en habilitar un depósito, con muros de mampostería ignífuga y puerta metálica.

Además se estableció un sistema de recepción de urnas mediante un acta con escribano público, sellado de las mismas con cinta de seguridad PAN numerada, y ensobrado de la urna, los votos sobrantes y el padrón empleado mediante una bolsa plástica transparente cerrada por termosellado y firmada con tinta indeleble por las autoridades.

Una vez colocadas las urnas en el depósito la puerta se precintó con la cinta PAN y se confeccionó el acta notarial correspondiente.

Doce Facultades hicieron uso de esta opción, mientras que FAMAF, FCQ y FCEFyN optaron por mantenerlas en custodia en la misma unidad académica.

### 2.3.4.- *Sistema de Transporte Complementario*

Debido a la medida de fuerza del transporte público en la ciudad de Córdoba se estableció un sistema de transporte brindado por la misma UNC.

La diagramación llevada a cabo por la Dirección de transporte de la SAE contó con vehículos de mediano porte con capacidad de movilizar gratuitamente, 300 alumnos por hora.



Estos vehículos salían de los CPC de la ciudad y pasando por los hospitales universitarios y las facultades ubicadas en el área central, llegaban a la CU. De regreso podían transportar estudiantes al área central de la ciudad.

### 2.3.5.- Impresión de las BUS

Se debieron imprimir aproximadamente 170.000 BUS en color y de diferente tamaño entre formatos A4 y A3 para las dos categorías a votar (Autoridades unipersonales y Consejeros) y todos los claustros involucrados.

Por ser la primer elección directa se imprimió el 100% de los padrones con más un 10% por problemas de anulación de BUS.

Se emplearon más de 30 diferentes matrices de offset, debido a la cantidad de escuelas, facultades, categorías, y candidatos presentados. Con la respectiva confección de originales y carga de originales.

Las listas y agrupaciones optaron por colores definidos por el sistema CMYK lo que impidió los errores o confusión de colores al imprimir.

Se optó por dividir el trabajo en 3 imprentas para reasegurar el trabajo ante cualquier imprevisto. La imprenta de la UNC se encargó de todas las BUS para las elecciones de Decanos y Vicedecanos mientras que dos imprentas privadas imprimieron las demás BUS para elección de Consejeros y Consiliarios.

Estas imprentas privadas también confeccionaron los biombos que reemplazaron los cuartos oscuros.

Este esquema permitió subsanar en tiempo y forma algunos errores detectados antes y durante el comicio, permitiendo además algunos cambios de última hora en las listas de candidatos. Ninguno de estos problemas alteró el desarrollo del acto comicial.

El sobrante de BUS sin utilizar, además de las empleadas en la votación, y toda la papelería no documental, lo que suma alrededor de 1500 kg de papel, será donado a la campaña del papel que lleva a cabo el Hospital Infantil de la Ciudad de Córdoba.

### **3.- Conclusiones**

A modo de conclusión, se pueden destacar las siguientes consideraciones finales, sin que estas agoten el estudio e interpretación de los resultados expuestos:



### 3.a.- *Del Sistema Electoral*

- I. El sistema directo de elección de autoridades unipersonales promueve la aparición de fórmulas de oposición.
- II. La pluralidad de fórmulas y agrupaciones alienta la mayor participación en especial de los claustros históricamente más alejado del quehacer universitario.
- III. No se advierte la participación abierta de partidos políticos en las agrupaciones y fórmulas participantes de esta elección.
- IV. No se registraron incumplimientos con las vedas electorales, ni con el uso de publicidad prohibida por la reglamentación vigente.
- V. La presentación de fórmulas y sus plataformas transparentó las intenciones y el electorado lo recibió favorablemente.
- VI. Los incrementos porcentuales de los votantes en todos los claustros muestran el interés por participar.
- VII. En particular los estudiantes mostraron un voto pensado produciendo cambios significativos en las distintas categorías y en las listas dentro de las facultades. Se rompió, en alguna medida, el arrastre desde los candidatos más cercanos a los estudiantes hacia los de cargos más alejados del elector directo.
- VIII. Las facultades con menor asistencia a las urnas históricamente han mostrado un aumento significativo de los electores.
- IX. Las estrategias de inclusión pueden considerarse de vanguardia en los sistemas electorales del país y funcionaron bien de acuerdo a la opinión de los mismos usuarios. Todavía se nota una baja participación de las personas con discapacidad, ya que fue sólo de un 10% de los registrados como tales.
- X. El sistema de recepción y resguardo de urnas se mostró efectivo y eficiente y brindó las garantías necesarias, por lo que de ser necesario pueden desdoblarse las elecciones en dos jornadas en comicios futuros.

### 3.b.- *De la publicidad*

- I. El sistema de spots publicitarios a través del multimedio SRT se mostró adecuado a las necesidades de los participantes.
- II. Los debates televisados fueron de muy buena calidad técnica y de buen nivel y los aprovecharon 6 de las facultades involucradas, sólo la FFyH no hizo uso de la opción.
- III. La información brindada a través de la PCI fue suficiente y el empleo del simulador instalado en la página web de la UNC fue utilizado y facilitó la comprensión del sistema de votación.

### 3.c.- *De la Boleta Única*

- I. El sistema de BUS y la separación entre votos a decanos y consejeros, permitió una mayor selección por parte del electorado, ello se evidenció con mayor escala en la FAUD y la FO.



- II. La estrategia de subdividir la impresión de BUS fue correcta a la luz de los problemas planteados y la celeridad con la que fueron resueltos.
- III. Los votos impugnados, nulos y anulados son muy bajos porcentualmente lo que implica que el sistema de BUS fue bien comprendido por los votantes.
- IV. Los votos nulos y blancos se detectan muy concentradamente en algunas facultades y escuelas específicas, lo que puede significar que son fruto de una voluntad del elector y no de un problema con el sistema.
- V. El paro de transporte no se hizo notar en ninguna de las unidades académicas. El sistema de transporte complementario se mostró adecuado.
- VI. La implementación de la BUS fue acertada y los pequeños problemas que se han presentado pueden corregirse en el futuro mejorando los plazos legales de presentación e impugnación de candidatos en especial de consejeros y consiliarios.

### 3.d.- *De las votaciones*

- I. La participación total de los egresados continúa siendo muy baja respecto de los demás claustros. Apenas el 12,5% del padrón incluso si no se considerara el incremento de los empadronados la participación alcanzaría al 17,5% solamente. Podría pensarse en un sistema de voto que facilite su participación. A modo de ejemplo puede emplearse el sistema por correo mediante doble sobre, tal como realizan algunos países europeos que tienen BUS y fomentan la participación de los electores emigrantes.
- II. El crecimiento de los estudiantes que se acercaron a las urnas podría marcar un techo cercano al 70% o 75% en un futuro para todas las unidades académicas, ya que ese es el techo alcanzado por las unidades académicas que históricamente han mostrado mayor participación.
- III. En los claustros de docentes y nodocentes se han alcanzado valores superiores al 95% lo que también marca el techo alcanzable.
- IV. Se registraron demoras durante la votación, particularmente en algunas unidades académicas, pese al empleo de biombos que permitían la votación de al menos 2 electores a la vez. Deberá trabajarse más intensivamente con los presidentes de mesa.
- V. Se notó que algunas juntas electorales realizan un recuento final de votos urna por urna, lo que retrasa notablemente el escrutinio, pese que en las capacitaciones se indicó que el conteo lo hacen los presidentes de mesa y las juntas trabajan con las planillas aportadas por estos. Se deberá trabajar en un sistema de carga en línea de una planilla digital confeccionada por cada presidente de mesa que sea recibida conjuntamente por la junta electoral y la dirección electoral.



- VII. La elección simultánea con los centros de estudiantes y el empleo de las mismas urnas para las dos elecciones colmaron a éstas de votos. Debe pensarse en separar estas urnas, colocar más mesas de votación con menos votantes por mesa o bien diseñar un modelo de urna de mayor volumen.

3.e.- *De Orden General*

- VIII. Al confeccionar el texto ordenado del reglamento electoral deben incorporarse todas las lecciones aprendidas de este comicio para eliminar los defectos detectados.
- IX. El interés de los medios de comunicación de la provincia muestra la valoración de esta universidad en el medio y la apertura a la sociedad que se intenta desde la gestión.
- X. El costo directo total ascendió aproximadamente a 5,0 \$/voto emitido (~20% menos al año 2016, a valores actualizados y color) y el insumo de horas trabajadas implicó 27 votos/horas hombre-

**Dr. Rodrigo Mauro**  
Dirección General Electoral (SG)

**Ing. Roberto Terzariol**  
Secretario General UNC

#### **4.- Agradecimientos**

Es menester aclarar que toda esta tarea ha sido posible por la participación de un equipo de personas que mostraron en esta tarea un compromiso digno de la universidad a la que pertenecemos y de la que estamos orgullosos como si fuera nuestra marca de registro. Todos dieron más horas de las obligadas y nunca se les escuchó algún reproche al solicitársele tareas a altas horas de la noche e incluso en fines de semana y feriados.

*Ellos son:*

Ing. María Verónica García Loyola (SG)	Lic Imelda Luduena (VR)
Mag. Mariana Aranguren (SG)	Lic. Gustavo Mathieu (PCI)
Ing. Jorge Dutto (PSG)	Lic. Juan Pablo Bellini (PCI)
Dr. Marcelo Ferrer Vera (DAJ)	Lic. Lorena Orcellet (PSI)
Dra. A. Buonacucina (Dir. Electoral)	Ing. Leandro Carbello (SAE)
Lic. Laura Pérez (Dir. Electoral)	Lic. Valeria Torrez (SAE – Dir. De Incl.)
Dra. Claudia Moyano (Dir. Electoral)	Lic. Mauricio Mareño (SAE – Dir. De Incl.)
Sr. Federico Azpilicueta (Dir. Electoral)	Lic. Mayra Roso (SAE – Dir. De Incl.)
Sra. Eugenia Alanis (PSG)	Sr. Juan Dahbar (PSG)
Arq. Viviana Rodríguez (DPE)	Sra. Jimena Lopez (Red MATE)

Además de todos los integrantes de Mesa de Entradas y Despacho, Facultad de Ciencias de la Comunicación y las Juntas Electorales y de Apelaciones, quienes prestaron su valiosa colaboración, sin la cual no podría haber culminado satisfactoriamente esta tarea.



# **ANEXO RESUMEN DE GASTOS DIRECTOS Y HORAS HOMBRE**





A título ilustrativo, y sin que ello signifique un balance económico exhaustivo, pueden enumerarse los siguientes bloques de gastos directos y de horas/hombre invertidas por Secretaría General en estas elecciones directas.

TABLA A.1.  
GASTOS DIRECTOS

Impresión de Boletas Únicas de Sufragio Decanos y Vicedecanos (A4) – Imprenta UNC.....	\$ 40.500
Impresión de Boletas Únicas de Sufragio Consejeros y Consiliarios (A3 y A4) – Imprenta 1.....	\$150.059
Impresión de Boletas Únicas de Sufragio Consejeros y Consiliarios (A3 y A4) – Imprenta 2.....	\$129.650
Reimpresión y corrección de BUS – Imp. 2 y 3.....	\$ 13.673
Confección e Impresión de Biombos de votación y Afiches informativos.....	\$ 37.813
Equipos, cintas, bolsas y descartables para recepción y resguardo de urnas.....	\$ 22.906
Gastos varios (traslados, comidas, papelería, impresiones previas, plantillas Braile, etc.).....	\$ 13.990
Impresiones en vinilo autoadhesivo.....	<u>\$ 1.400</u>
<b>TOTALES</b>	<b>\$ 374.991</b>

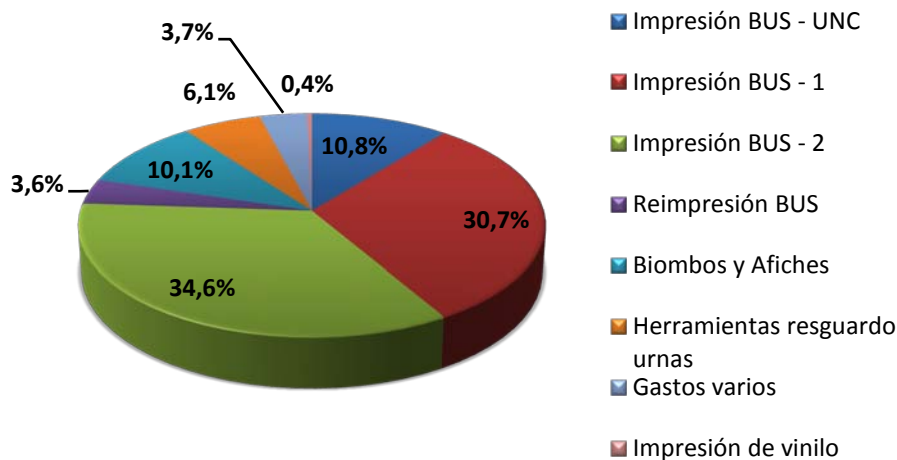
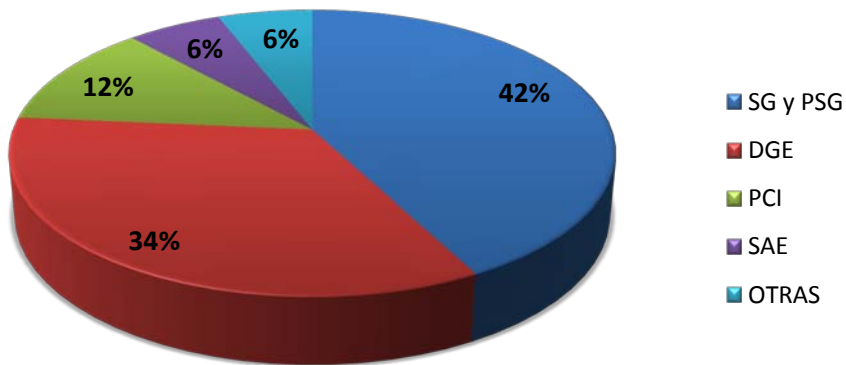




TABLA A.2.  
PROMEDIO DE HORAS HOMBRE INSUMIDAS

Secretaría General y Prosecretaría General (1 Secretario, 1 Prosecretario + 4 pers.).....	1075 hs
Dirección General Electoral (1 Dir., 1 SDir., 3 empleados)	870 hs
Prosecretaria de Com. Institucional (1 Sec. y varios colaboradores).....	300 hs
Secretaria de Asuntos Estud. (1 Secr., 3 pers. Inclusión y 1 pers. Transporte).....	150 hs
Otras Áreas de Secr. General, FCC y Bibl. Cba.....	<u>150 hs</u>
<b>TOTALES</b>	<b>2545 hs</b>





# ANEXO FOTOGRAFICO



## Anexo / Elecciones en la UNC 06 de Junio de 2017

LAS URNAS PROVENIENTES DE CADA FACULTAD SE RECIBIERON EN PRESENCIA DE UN ESCRIBANO Y SE LABRARON LAS ACTAS CORRESPONDIENTES



SE COLOCÓ EN CADA URNA RECIBIDA UNA FAJA DE SEGURIDAD NUMERADA QUE AL SER ARRANCADA DEJA UNA LEYENDA DE "ABIERTO", PARA GARANTIZAR LA INVOLABILIDAD



DENTRO DE CADA BOLSA SE COLOCO LA URNA Y LOS SOBRES QUE CONTIENEN LOS PADRONES Y LAS BOLETAS NO UTILIZADAS



LAS BOLSAS CON LAS URNAS EN SU INTERIOR SE TERMOSELLAN PARA EVITAR VIOLACIÓN DE LAS MISMAS







LAS BOLSAS TERMOSELLADAS SON FIRMADAS CON TINTA INDELEBLE POR LOS PRESIDENTES DE MESA, APODERADOS Y MIEMBROS DE LA JUNTA ELECTORAL



ACOPIO DE LAS URNAS ANTES DE SU GUARDA EN EL DEPOSITO





LAS URNAS SE COLOCAN EN UN DEPOSITO DE LA DIRECCIÓN ELECTORAL QUE YA SE HA USADO EN OTRAS OPORTUNIDADES PARA ESE EFECTO



UNA VEZ COLOCADAS TODAS LAS URNAS EL DEPOSITO SE SELLA CON LAS MISMAS FAJAS DE SEGURIDAD Y SE FINALIZA EL ACTA NOTARIAL





EL DEPOSITO DÁ A UN PASILLO DE LIBRE CIRCULACIÓN PARA PODER VERIFICAR LA NO VIOLACION DE LAS FAJAS DE SEGURIDAD. ESTE PASILLO TIENE UNA CÁMARA DE SEGURIDAD QUE VIA INTERNET PUEDE SER VISTA DESDE CUALQUIER CELULAR LAS 24 HS DEL DIA. SE GRABARÁN TODO EL TIEMPO LAS FILMACIONES.



EL PASILLO ESTA VIGILADO LAS 24 HS DEL DIA POR POLICIAS FEDERALES TAL COMO SE VE EN LA IMAGEN







## Elecciones en la UNC 13 y 14 de Junio de 2017

LAS ELECCIONES SE REALIZARON DOS DIAS CONSECUTIVOS, 13 Y 14 DE JUNIO, CON TOTAL NORMALIDAD EN TODOS LOS CLAUSTROS



PARA GARANTIZAR LA MOVILIDAD DE LOS VOTANTES, SE PUSIERON A DISPOSICION COLECTIVOS ESPECIALES PARA TRASLADOS ENTRE LA ZONA CENTRICA Y CIUDAD UNIVERSITARIA.





**POR PRIMERA VEZ LAS PERSONAS NO VIDENTES Y CON DISCAPACIDAD VISUAL PUDIERON VOTAR DE MANERA AUTONOMA**



**SE CONTO CON PLANTILLAS EN BRAILLE PARA PERSONAS NO VIDENTES, Y CON TEXTOS EN MACROTIPO PARA PERSONAS CON ESCASA VISION. ADEMÁS, COMO COMPLEMENTO DE LA INFORMACIÓN, SE PUSIERON A DISPOSICIÓN MP3 PARA ESCUCHAR LOS NOMBRES Y NÚMEROS DE LAS LISTAS Y SUS INTEGRANTES.**







AL FINALIZAR LA PRIMERA JORNADA DE VOTACION, LA GRAN MAYORIA DE LAS URNAS DE LAS DISTINTAS UNIDADES ACADEMICAS FUERON RECIBIDAS EN LA SECRETARIA GENERAL PARA SU CUSTODIA



LAS URNAS FUERON DEPOSITADAS Y CUSTODIADAS HASTA EL DIA SIGUIENTE, JORNADA EN LA CONTINUABAN LOS COMICIOS.

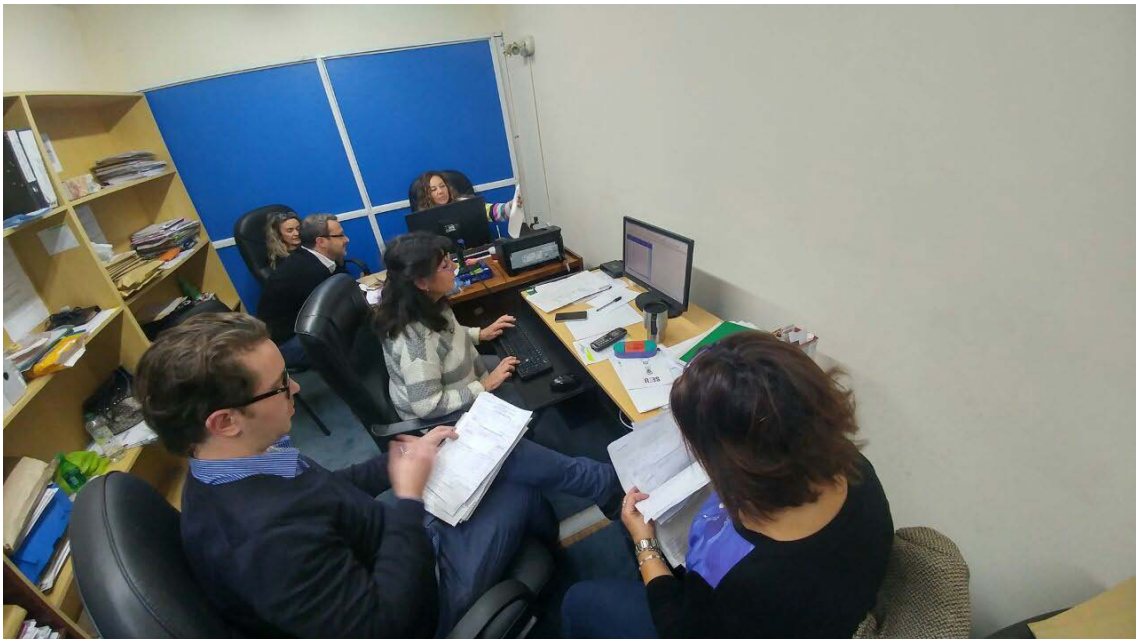




FUERON UTILIZADAS LAS MISMAS MEDIDAS DE SEGURIDAD (FAJA DE SEGURIDAD, TERMOSELLADO, FIRMAS CON TINTA INDELEBLE, ACTA NOTARIAL Y VIGILANCIA PERMANENTE A TRAVEZ DE CAMARAS Y CUSTODIA A CARGO DE POLICIAS FEDERALES.



LOS COMICIOS REALIZADOS EN LA SEGUNDA JORNADA DE VOTACIÓN FUERON DESARROLLADOS TAMBIEN CON NORMALIDAD. AL FINALIZAR EL PROCESO FUERON ESCRUTADAS TODAS LAS URNAS, ARRIBANDOSE A LOS RESULTADOS PUBLICAMENTE CONOCIDOS.







LOS DEBATES ENTRE CANDIDATOS FUERON TELEVISADOS POR EL CANAL 10



TAMBIEN SE REALIZARON DEBATES EN TODAS LAS UNIDADES ACADEMICAS





EL MATERIAL SOBRANTE FUE DONADO PARA LA CAMPAÑA PAPEL SOLIDARIO DE LA ASOCIACIÓN HOSPITAL INFANTIL.







ASOCIACIÓN  
**HOSPITAL  
INFANTIL**  
ALTA CÓRDOBA

PERSONERÍA JURÍDICA 051 - A/85  
Lavalleja 3050 - C.P.: 5001 - Alta Córdoba - Córdoba - Rep. Argentina

Córdoba 30 de Junio de 2017

Ing. Roberto Terzariol  
Secretario Gral. De la UNC

De nuestra mayor consideración:

Por medio de la presente queremos agradecer a su persona por la gestión realizada y reconocer a la Institución, por su gran compromiso, con la protección y promoción de los derechos de los niños, niñas y adolescentes, a través de la donación recibida el día de la fecha a la campaña Papel Solidario de la Asociación Hospital Infantil.

Es muy importante contar con su acompañamiento ya que con este recurso sostenemos el programa de medicamentos y movilidad, cursos y talleres para adolescentes, las Ludotecas y Radioteca que funcionan en las salas de espera.

Sin otro particular, saludo a Ud. Atte.

Victoria Vazquez

Coordinadora General.

[www.papelsolidario.org.ar](http://www.papelsolidario.org.ar) / 0800-444-0734 / [asociacionhi@gmail.com](mailto:asociacionhi@gmail.com) / Teléfonos (0351) 4704602/4706437