



UNC

SPGI

PROYECTOS  
2013 | 2016

Universidad Nacional de Córdoba  
Secretaría de Planificación y Gestión Institucional

# Sistema de Gestión de Personal SIU MAPUCHE

Noviembre - 2014

Coordinador/a del proyecto

Esp. Ing. Diana Edith  
Masuero

Co-Coordinadora:  
Ab. Sandra Argento

# Proyecto Sistema SIU Mapuche

---

## Índice

<b>1. Introducción.....</b>	<b>1</b>
<b>2. Personal afectado al proyecto.....</b>	<b>1</b>
<b>3. Situación general de partida y justificación del proyecto.....</b>	<b>4</b>
<b>4. Situación actual y estado del problema.....</b>	<b>6</b>
<b>5. Objetivos del proyecto.....</b>	<b>8</b>
<b>6. WBS-Productos.....</b>	<b>10</b>
<b>7. Programación de actividades del proyecto.....</b>	<b>24</b>
<b>7.1 Planificación de actividades.....</b>	<b>24</b>
<b>Anexo I- Árbol del problema.....</b>	<b>28</b>
<b>Anexo II- Árbol de objetivos.....</b>	<b>29</b>
<b>Anexo III- Definición de indicadores.....</b>	<b>30</b>

**Proyecto SIU Mapuche**

Noviembre 2014

Coordinadora: Esp. Ing. Diana E. Masuero

Co-coordinadora: Ab. Sandra Argento

# Proyecto SIU Mapuche

---

## Sistema de Gestión de Personal SIU Mapuche

### 1. INTRODUCCIÓN

Las Instituciones Universitarias tienen una gestión administrativa compleja que debe ser cada vez más eficiente y transparente debido a los constantes cambios que se producen en su entorno y a la demanda de los ciudadanos universitarios quienes desean tener mayor acceso a la información. Considerando este ámbito, en el que habitualmente surgen modificaciones de leyes que requieren una aplicación inmediata, el personal administrativo permanece arraigado a una cultura gestada años atrás y la toma de decisiones generalmente se basa en el conocimiento de algunos actores claves. En este contexto, la incorporación y actualización de las TICs (Tecnologías de la Información y la Comunicación), en la gestión administrativa de las universidades, resulta una solución a muchos problemas y contribuye a la distribución del conocimiento, la construcción de procesos eficientes, la transparencia de los datos, agiliza la toma de decisiones y mejora la interacción con los ciudadanos.

### 2. PERSONAL AFECTADO AL PROYECTO

- Dirección General en la que se encuentra radicado el proyecto:

**Dirección General de Personal**

## Proyecto SIU Mapuche

---

Debido a la magnitud de la implementación de este proyecto se ha conformado una “**Comisión Mapuche**” con el objetivo de coordinar las acciones planificadas a ejecutarse en las distintas unidades organizativas de la SPGI y dependencias de la UNC.

Ing. Diana Masuero	Dir. Operaciones y Procesamiento de Información
Ab. Sandra Argento	Dir. de Personal
Ing. Lucas Manjarrés	Dir. Equipamientos y Seguridad Informática
Cra. Patricia Cravero	Dir. de Sueldos y Retenciones
Sr. Juan Montoya	Dir. Gral. Tecnología Informáticas
Sr. Jorge Oses	Dir. Relaciones Institucionales
Cr. Damián Rojas	Dir. General. Contabilidad y Finanzas
Cra. Liliana López	Dir. General. Contrataciones
Cra. Graciela Durand	Dir. General de Presupuesto

- Coordinación del Proyecto

<b>Nombre y apellido</b>	<b>Rol</b>	<b>Dir. Gral. de Pertenencia</b>
<b><i>Diana Masuero</i></b>	<b><i>Coordinadora</i></b>	<b><i>DGTI</i></b>
<b><i>Sandra Argento</i></b>	<b><i>Co-coordinadora</i></b>	<b><i>DGP</i></b>

- Integrantes del Proyecto:

<b>Nombre y apellido</b>	<b>Rol</b>	<b>Dir. Gral. de pertenencia</b>
Lucas Manjarrés	Integrante	DGTI
Patricia Cravero	Integrante	DGP

## Proyecto SIU Mapuche

---

Juan Montoya	Referente	DGTI
Jorge Osés	Integrante	DGP
Eugenia Font	Integrante	DGP
Daniel Pizzi	Integrante	DGP
Vanina Poissot	Integrante	DGP
Vanesa Pinilla	Integrante	DGTI
Natalia Font	Integrante	DGP
Pablo Alday	Integrante	DGP
Aurora Stefañuk	Integrante	DGTI
Cristina Somazzi	Integrante	DGTI
Matías Wilson	Integrante	DGTI
Pablo Sanchez Pairola	Integrante	DGTI
Abel Machaca	Integrante	DGP
Mario Raizman	Integrante	DGTI
Andrés Rivas	Integrante	DGTI
Norma Peritano	Integrante	DGP
Javier López	Integrante	DGTI
Liliana Pellizas	Integrante	DGP
Victoria Corzo	Integrante	DGP
Patricia Coser	Integrante	DGP
Gabriel Zocari	Integrante	DGPres
Alejandra Risso	Integrante	DGPres
Susana Marek	Integrante	DGC
Nicolás Oria	Integrante	DGCF
Amelia Aveta	Integrante	SPGI
María Teresita Sappia	Integrante	DGP

## Proyecto SIU Mapuche

---

Inés García Montaña	Integrante	DGP
Cra. Graciela Durand	Referente	SPGI
Cra. Laura Grasseti	Referente	SPGI
Lucía Villarreal	Referente	SPGI

## Proyecto SIU Mapuche

---

A medida que transcurran las etapas del proyecto se incorporarán nuevos colaboradores que participarán transitoriamente en ellas:

<b>Nombre y apellido</b>	<b>Rol</b>	<b>Dependencia</b>
Cr. Daniel Castellanos	Integrante	Laboratorio de Hemoderivados
Cr. Mario Cavagliatto	Integrante	Facultad de Lenguas
Cra. Graciela López	Integrante	Facultad de Ciencias Económicas
Dr. Eduardo Bolagna	Integrante	Secretaría de Asuntos Académicos
Cr. Claudio Quevedo	Referente	Facultad de Psicología
Dr. Alejandro Freytes	Referente	Facultad de Derecho
Silvina Heredia	Integrante	Facultad de Cs. Exactas, F. y Naturales
Sandra Pereyra	Integrante	Fac. Cs. Médicas
Lucas Albano	Integrante	Esc. Sup. Manuel Belgrano
Ing. Gabriel Chumbita	Integrante	Hosp. Univ de Maternidad
Cra. Lourdes Carolina Flores	Integrante	Hosp. Univ de Maternidad
Grabriela Manzanelli	Integrante	Hosp. Nac. de Clínicas

- Colaboradores con el equipo de trabajo del proyecto:

En este proyecto existen productos y/o actividades que están relacionados con procesos transversales a las direcciones de la Secretaría de Planificación y Gestión Institucional, (DGCF, DGPres) para los cuales y a modo de alcanzar el

éxito de éstos será necesario un aporte colaborativo en sus pruebas e implementación.

### **3. SITUACIÓN GENERAL DE PARTIDA Y JUSTIFICACIÓN DEL PROYECTO**

#### **ANTECEDENTES**

Durante los últimos 10 años, el Consorcio SIU ha desarrollado, para el Sistema Universitario Nacional, soluciones integrales que abarcan muchos de sus procesos administrativos. Esto ha permitido la disminución de tiempos en el proceso de cierre y apertura del ejercicio, presentación de cuentas de cierre, entrega de información de RRHH y ejecución presupuestaria a distintos organismos, generación de la liquidación de sueldos de agentes, elaboración de información para la toma de decisiones, etc. Hoy el Consorcio SIU está conformado por 46 Universidades nacionales entre ellas la Universidad Nacional de Córdoba. El 1 de septiembre del 2013 pasó a ser una fecha muy importante, ya que a partir de allí, el Consorcio SIU depende formalmente del Consejo Interuniversitario Nacional (CIN). Esta nueva figura reemplaza al Consorcio de Universidades y asegura la estabilidad de los proyectos y un reconocimiento a una modalidad de trabajo colaborativa en las áreas administrativas, gerenciales y técnicas entre distintas universidades nacionales del país. La comunidad SIU se encuentra conformada por una serie de comunidades de menor tamaño, de acuerdo con los objetivos y las necesidades de sus miembros (comunidad de usuarios, comunidad de técnicos, comunidad de usuarios gerenciales). Estos tres grupos principales pueden a su vez ser divididos en subcomunidades conformadas por representantes de cada uno de los sistemas y/o proyectos impulsados por el SIU. Desde el 2010 se realizan, además de los comités individuales de cada uno de los sistemas, y con el objetivo de avanzar en la integración de las herramientas, capacitaciones y talleres anuales que congregan, por un lado a las Comunidades de los sistemas SIU-Diaguita, SIU-Pampa/Mapuche y SIU-Pilagá; y por el otro a las Comunidades SIU-Guaraní, SIU-Kolla y SIU-Tehuelche. En septiembre de 2012, las comunidades SIU-Diaguita, SIU-Pampa/Mapuche y SIU-Pilagá reunieron en la Universidad Nacional de La Plata a más de 800 usuarios provenientes de instituciones de todo el país.



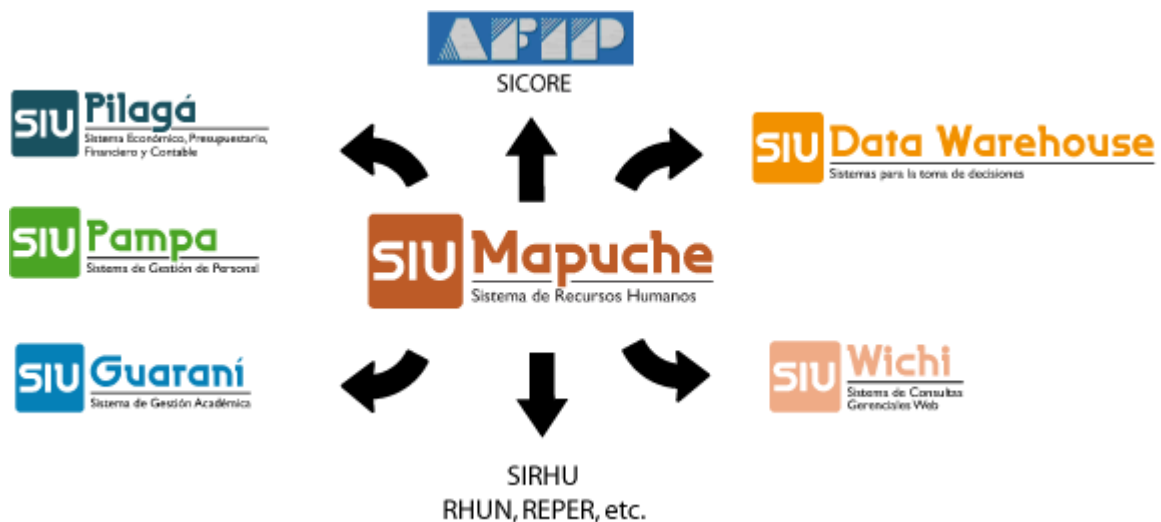
## Proyecto SIU Mapuche

---

El Sistema SIU Pampa cuyo objetivo es la gestión y liquidación de los recursos humanos se implementó en la Universidad Nacional de Córdoba y reemplazó al anterior Sistema denominado “legajo Único”, en setiembre del 2010 en un complejo proceso comenzado en 1996. El SIU ha migrado el Sistema Pampa a un nuevo Sistema en plataforma WEB llamado Mapuche con nuevas prestaciones y beneficios a los usuarios.

## INTEGRACIÓN CON SISTEMAS UNIVERSITARIOS

El SIU-Mapuche tiene conexión con los siguientes sistemas:



- Conexión con el sistema de recursos humanos **SIU-Pampa** y otros sistemas de sueldos.
- Conexión con el sistema económico, presupuestario, financiero y contable **SIU-Pilagá**, **SIU-Comechingones** y otros sistemas contables.
- Conexión con el sistema de gestión académica **SIU-Guaraní**.
- Interfaz con el sistema de consultas gerenciales vía Web **SIU-Wichi**.
- Generación de datos para **SIU-DataWarehouse** con información de la planta de personal y presupuestaria de gastos.
- Interfaz con aplicaciones de la **AFIP**: sistema de jubilaciones **SIJP** y retenciones de ganancias **SICORE**.
- Generación de información para el Ministerio de Economía (SIRHU) y otros organismos públicos nacionales (RHUN, REPER, etc.)
- Generación de información de asignaciones familiares liquidadas para la **ANSES** (Decreto 1316/11).

## 4. SITUACIÓN ACTUAL Y ESTADO DEL PROBLEMA

El Sistema SIU Pampa vigente hasta la actualidad permite la gestión y liquidación de los recursos humanos de la Universidad Nacional de Córdoba. El dinamismo de los sistemas de información y la evolución de las tecnologías informáticas ocasionan que este sistema no esté al nivel de las circunstancias y colabora en disminuir la eficiencia de los procesos de personal. Como consecuencia de la

## Proyecto SIU Mapuche

---

necesidad de actualización de los sistemas de Recursos Humanos, el SIU comenzó paulatinamente una migración a un nuevo sistema WEB denominado Mapuche. El consorcio informó a las universidades integrantes que a partir del 2011 solo se realizarían actualizaciones relacionadas únicamente con el cumplimiento de las normativas de la AFIP lo que ocasiona una falta de solución a los problemas surgidos por la dinámica laboral de la organización. Otro serio inconveniente es la creciente limitación relacionada con el manejo de la información. Esto es causado principalmente por el gran volumen de la base de datos de los recursos humanos de la UNC que actualmente ronda en los 2 millones de registros. La tecnología implementada en el actual sistema (base de datos Pervasive, lenguaje Clarión) ocasiona constantes, imprevisibles y crecientes problemas para el procesamiento de dicha información, convirtiéndolo en una herramienta ineficaz e inestable con el paso del tiempo. También presenta un acotado margen de seguridad y auditoría del manejo de la información lo que ocasiona la no aplicabilidad de la autogestión del agente para la carga o visualización de sus datos laborales y/o personales, y la no diversidad e interacción de otros agentes relacionados con las unidades académicas y de personal de las dependencias. En lo que respecta al lenguaje de programación del sistema, la falta de una base única de datos y la no interconexión con los Sistemas del SIU ocasiona una difícil integración con los Sistemas Guaraní, Pilagá, Diaguíta, y O3. Existe actualmente una necesidad desatendida relacionada con la información brindada por el Sistema de Recursos Humanos y su relación con los sistemas contables económicos, financieros y contables de la UNC. Por esto y debido a que a partir del 2013 se deja de actualizar completamente el Sistema Pampa Pervasive es que se hace necesario y crítico implementar este proyecto. Para evaluar la viabilidad técnico-funcional de este sistema web "Mapuche" se realizaron continuos relevamientos en los comités a las universidades con dimensiones de tamaño y organización descentralizada similar a la UNC en los cuales se obtuvieron importantes ítems a tener en consideración en caso de una implementación a este sistema. Posteriormente se empezaron a realizar pequeñas implementaciones de módulos de este sistema con objetivos específicos para evaluar su funcionamiento e impacto en los usuarios de la UNC. Estas pruebas dieron resultados altamente positivos y requerimientos de modificaciones para el SIU. Más adelante se realizó una

## Proyecto SIU Mapuche

---

jornada en Córdoba entre el 23 y 26 de agosto del 2010 en la cual se ejecutó la migración completa de toda la base de datos (2 millones de registros) con una pérdida de información del 0,005%, y se alcanzó una integridad exitosa. En este proceso participaron el equipo Pampa de Córdoba y los coordinadores del SIU Mapuche, el Ing. Osmar Madsen y el Ing. Ariel ZOIA. En los meses siguientes se lanzó otra prueba que involucró a todas las dependencias de la UNC. Para éstas se configuró un Módulo del Sistema Mapuche denominado “Maestrías”, el cual tenía por objetivo permitir la carga de los títulos de Magíster del personal de esta casa de estudios, ingresado por los responsables de personal. Culminada esta prueba se obtuvo un nivel de confianza adecuado respecto al funcionamiento del sistema web Mapuche en la red interuniversitaria de Córdoba. A medida que pasaron los meses las universidades más pequeñas empezaron a migrar a este sistema mientras que las de mayor tamaño tenían inconvenientes con el liquidador WEB, por lo cual no tomaban esta iniciativa. Para evaluar la situación de la UNC en lo referente a las liquidaciones masivas de todos los agentes y considerada un punto crítico, el equipo Pampa empezó a realizar pruebas en este ámbito. Se encontraron debilidades surgidas por una falta de conversión automática de funciones específicas empleadas en Pampa para la elaboración de las fórmulas de cálculo de la liquidación de haberes, que eran incompatibles en el sistema Mapuche. Para solucionar este inconveniente, el SIU propuso una reingeniería de las fórmulas del Sistema Pampa realizada por los responsables de estos sistemas y ofreció una herramienta de comparación de liquidaciones Pampa vs. Mapuche para evaluar las diferencias. También lanzó en una versión del Sistema Mapuche un módulo denominado “Mapuche Escritorio” en el cual se encontraba encapsulado el liquidador del Sistema Pampa. Para analizar la factibilidad de liquidar con este módulo en la UNC, se realizaron pruebas que dieron resultados exitosos.

Por lo expuesto anteriormente se considera necesario comenzar con la implementación del Sistema de Gestión SIU Mapuche.

Para visualizar toda la situación problemática se define el “Árbol del Problema” (ver anexo I).

## **5. OBJETIVOS DEL PROYECTO**

Implementar un sistema de gestión administrativa y de liquidación de haberes del personal de la UNC, con un marco normativo específico para la gestión de los recursos humanos y su control. Crear espacios comunitarios de comunicación y formación entre los diferentes actores administrativos y técnicos. (Ver “Árbol de objetivos” en anexo II).

### **5.1. PROPÓSITO DEL PROYECTO**

Brindar una gestión de los recursos humanos eficiente, dinámica, desburocratizada y transparente que ofrezca a la comunidad universitaria en todos sus estamentos servicios dinámicos, actualizados tecnológicamente e información de calidad para la toma de decisiones.

### **5.2. FIN**

- Contar con procedimientos claros, unificados que conduzcan a una óptima, eficaz y segura gestión de actividades del personal y una eficaz definición de responsabilidades y evolución de resultados.
- Lograr una gestión documental digitalizada, convalidada por los responsables de los procesos e integrada en repositorios centrales.
- Crear una red de comunicación con las dependencias para identificar necesidades, potencialidades y debilidades relativas al sistema socio técnico de personal que fortalezca la eficacia de la gestión administrativa y el vínculo con las autoridades y los equipos de trabajo.
- Integrar la Intranet de la SPGI a la atención de usuarios para conformar una vía de integración efectiva, actualizada y dinámica.
- Brindar un sistema socio técnico de personal y liquidación de haberes que permita generar procesos con información trazable, oportuna, eficiente, confiable y transparente para la UNC.

## Proyecto SIU Mapuche

---

- Formar capacitadores según su especificidad en las actividades de personal para propender a efectivizar la carga, control y seguridad de la información.
- Lograr un circuito de carga, control y ajuste contable, financiero y presupuestario que esté integrado al Sistema SIU Pilagá.
- Redefinir y generar normativas legales claras, ordenadas, eficientes que reglamenten y acompañen a la gestión de personal de la SPGI.
- Brindar servicios de autogestión y trámites de recursos humanos al personal de la UNC.

En anexo III se pueden visualizar los indicadores propuestos para medir el cumplimiento de los objetivos.

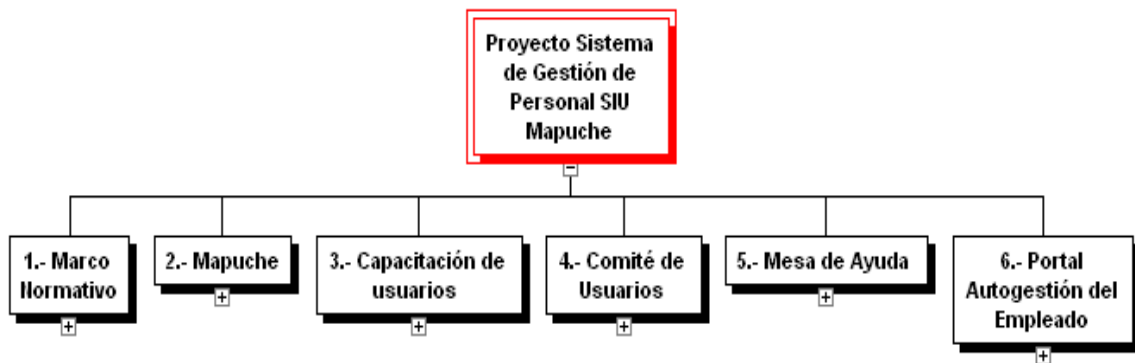
### **5.3 PRODUCTOS DEL PROYECTO**

- Marco normativo que apoye y permita una reforma administrativa de los circuitos de personal con un eficiente registro de responsabilidades, control y seguimiento de la gestión.
- Sistema SIU Mapuche implementado en la Universidad Nacional de Córdoba.
- Comité de Usuarios del sistema de personal para la gestión socio técnica y atención de requerimientos.
- Capacitación de referentes, usuarios y personal interviniente en procesos de personal según las necesidades de la UNC que atiendan a los cambios socio tecnológicos en los que se encuentra inmersa.
- Mesa de Ayuda de responsables del sistema de personal que tenga en cuenta los roles, responsabilidades y domicilios de explotación de la UNC.
- Portal de autogestión con servicios de personal para los agentes de la institución.

# Proyecto SIU Mapuche

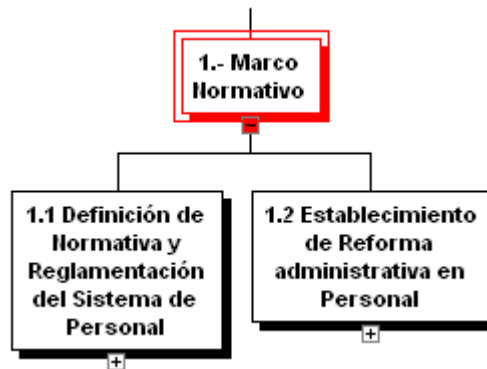
6. **WBS** (*Work Breakdown Structure*): se presenta a continuación la descomposición de las actividades necesarias para cumplimentar con la entrega de los productos del proyecto o nivel 1.

## Nivel 1: PRODUCTOS

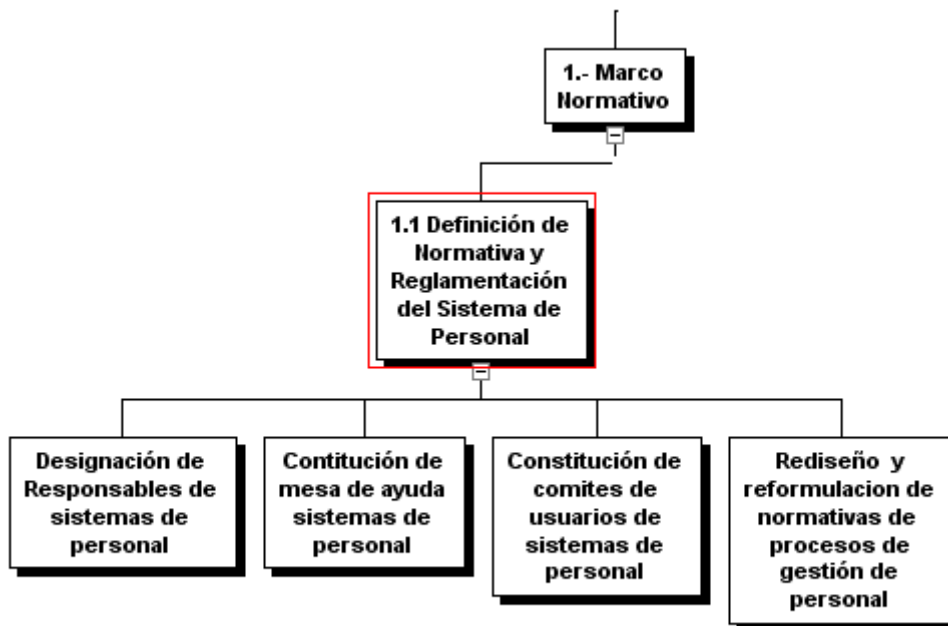


# Proyecto SIU Mapuche

## PRODUCTO: 1. Marco normativo



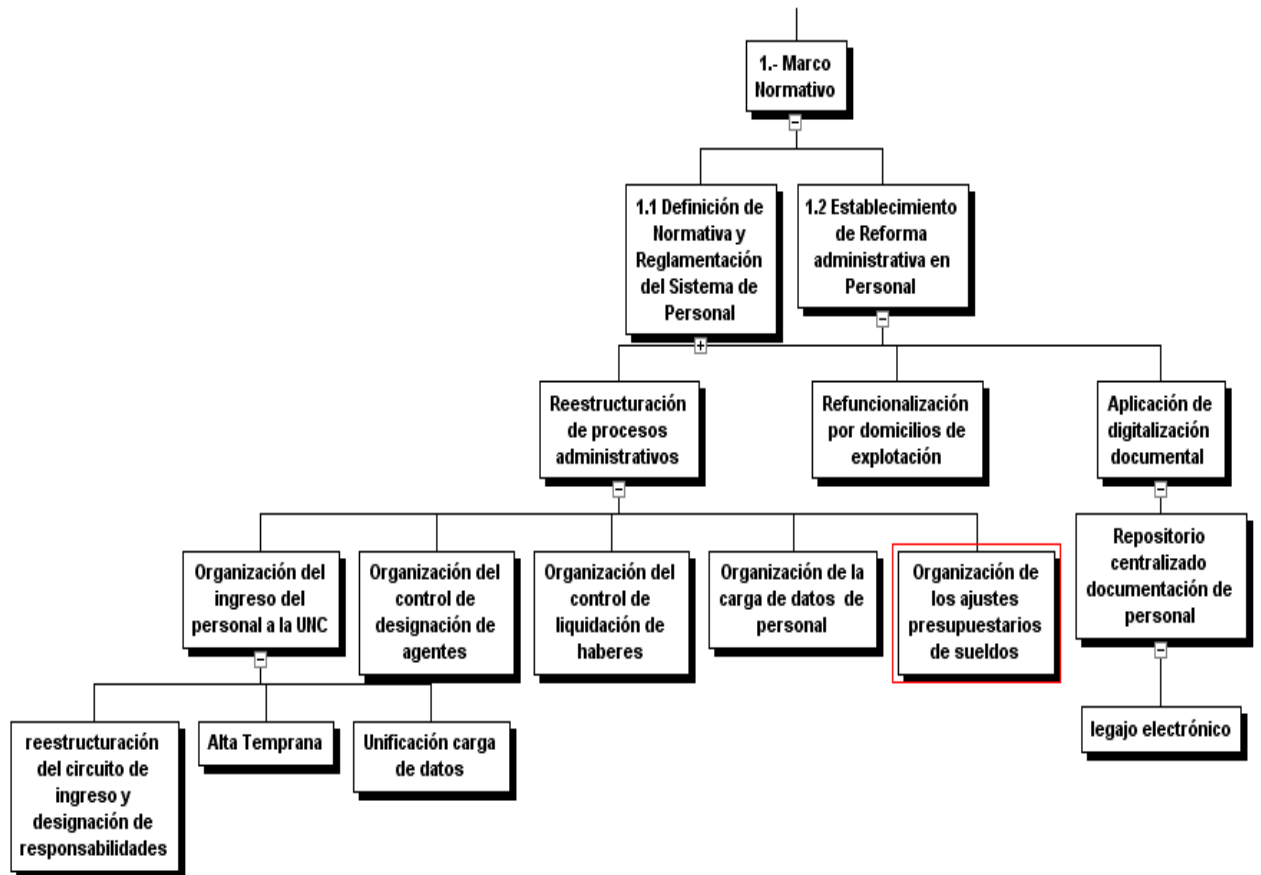
### SUBNIVEL: 1.1 Definición de normativa y reglamentación del Sistema de Personal





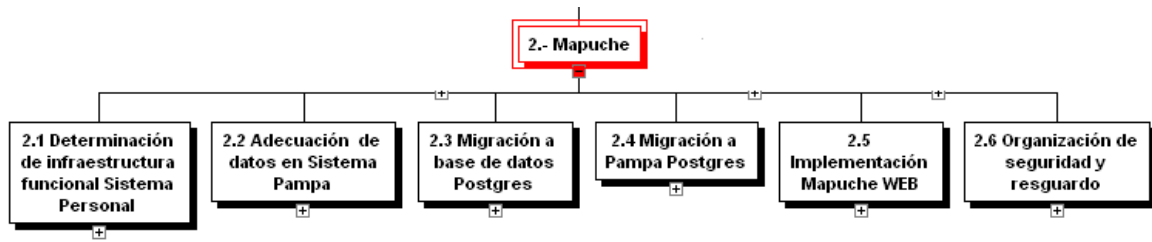
# Proyecto SIU Mapuche

## SUBNIVEL: 1. 2 Establecimiento de una reforma administrativa en Personal



# Proyecto SIU Mapuche

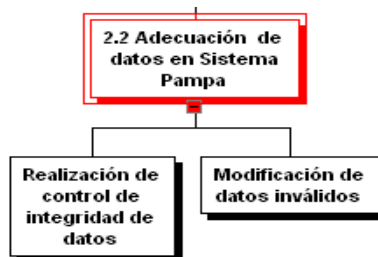
## PRODUCTO: 2. Mapuche



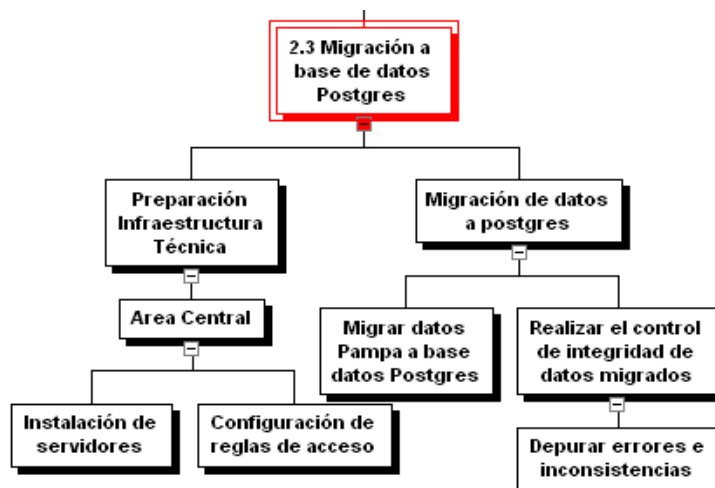
### Subnivel: 2.1 Determinación de la infraestructura funcional del Sistema Personal



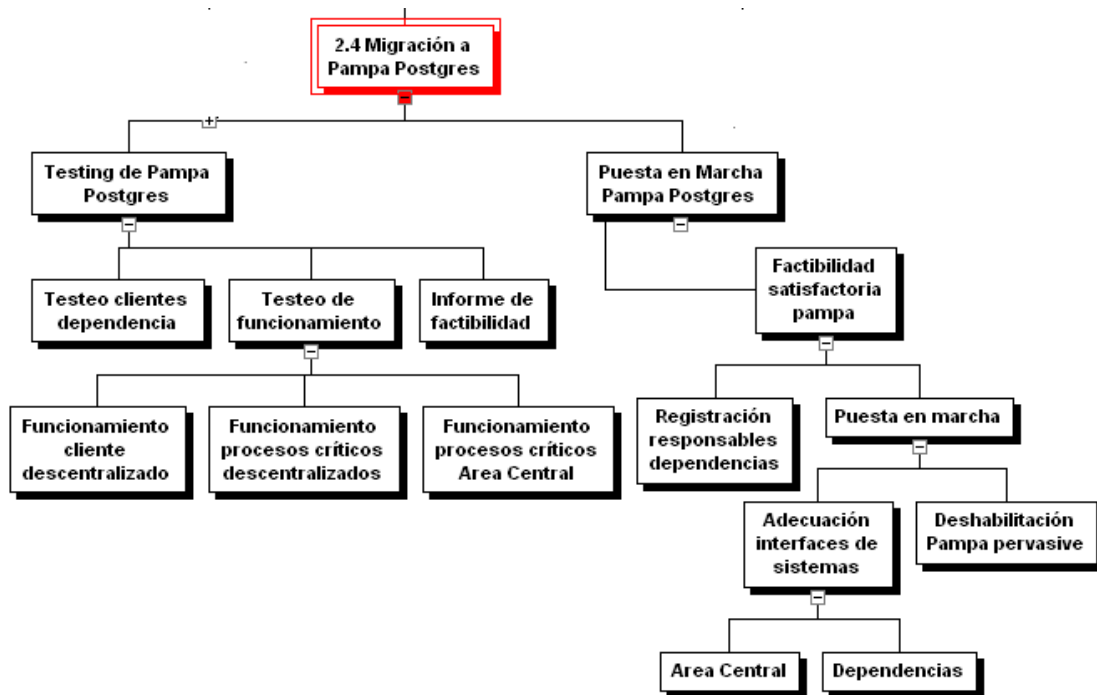
### Subnivel: 2.2 Determinación de la infraestructura funcional del Sistema Personal



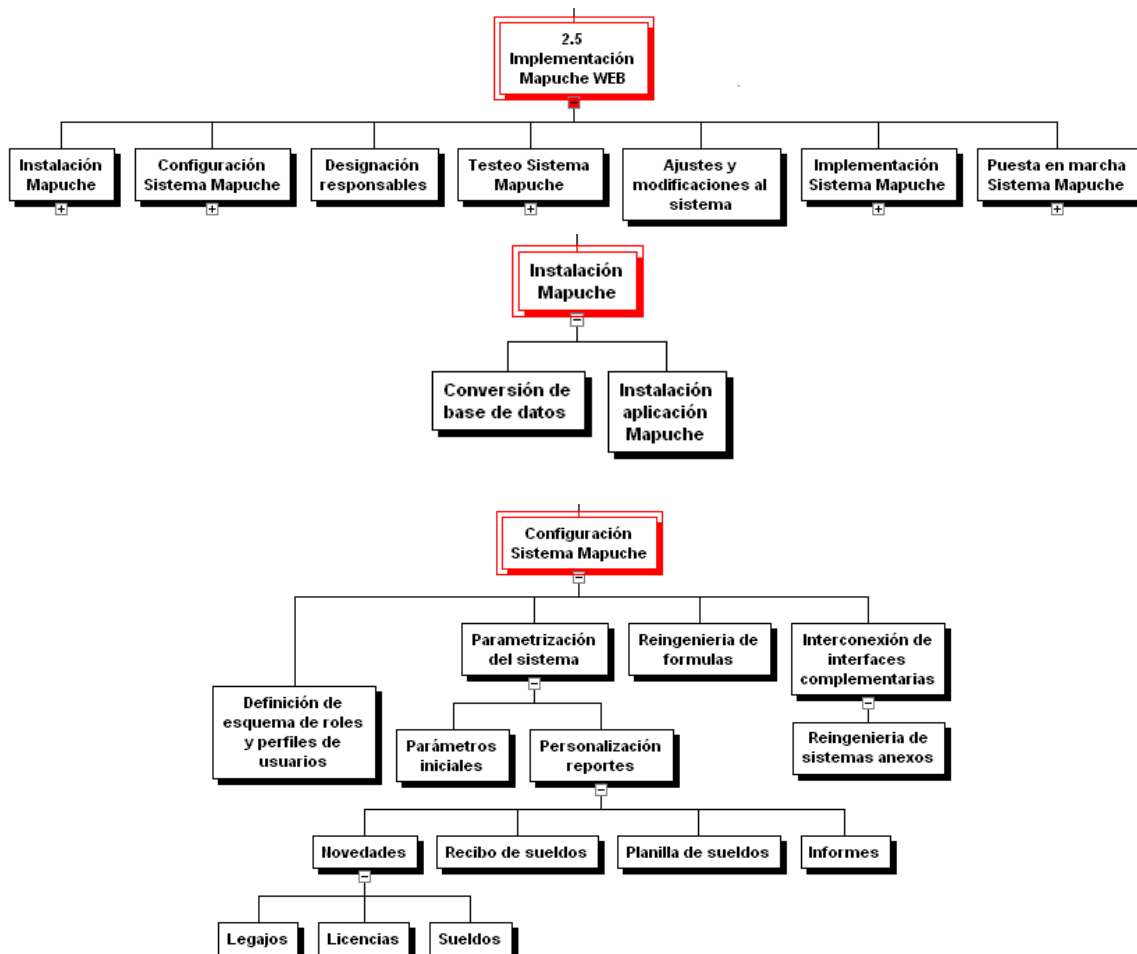
### Subnivel: 2.3 Migración a la base de datos Postgres



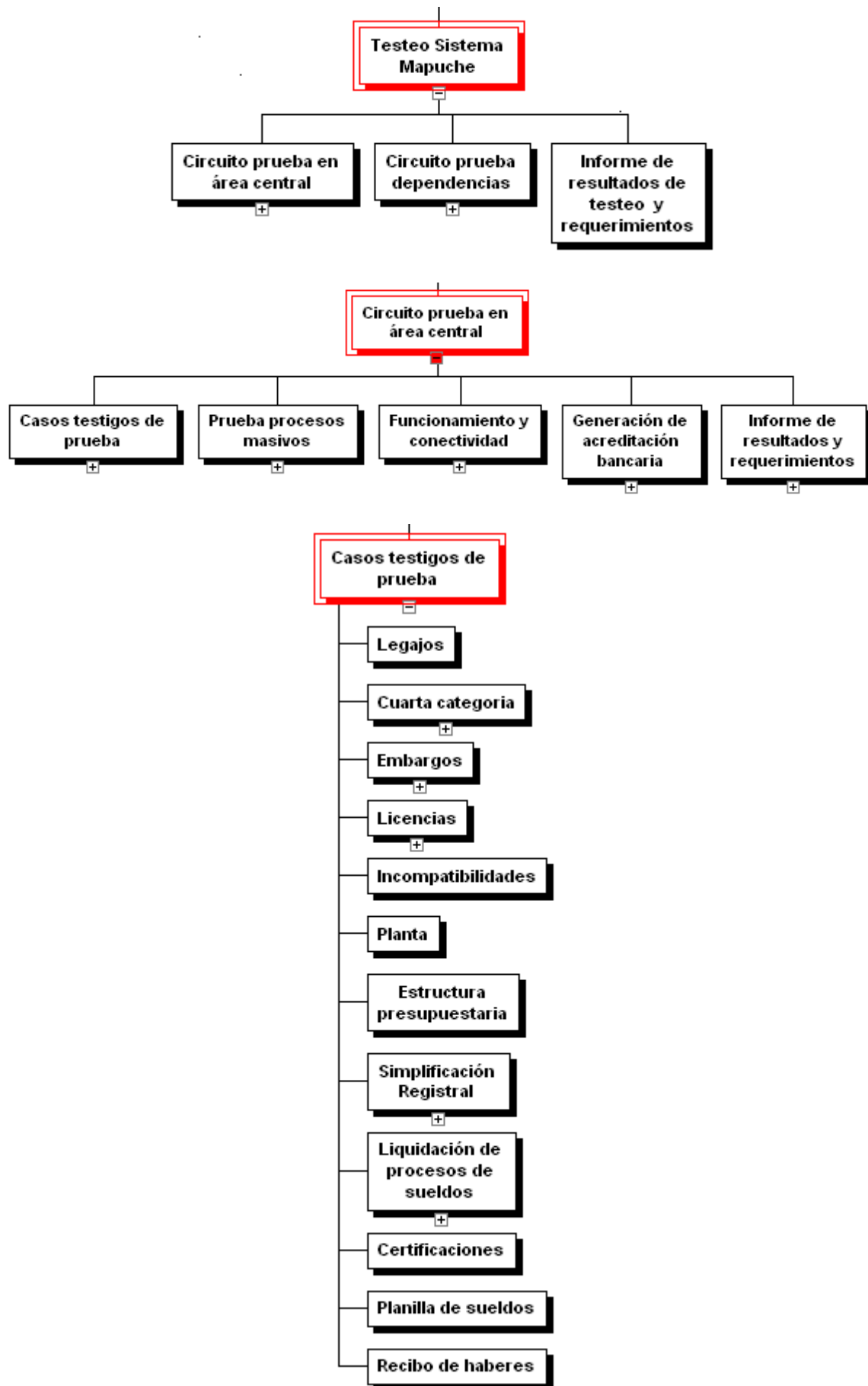
## Subnivel: 2.4 Migración a Pampa Postgres



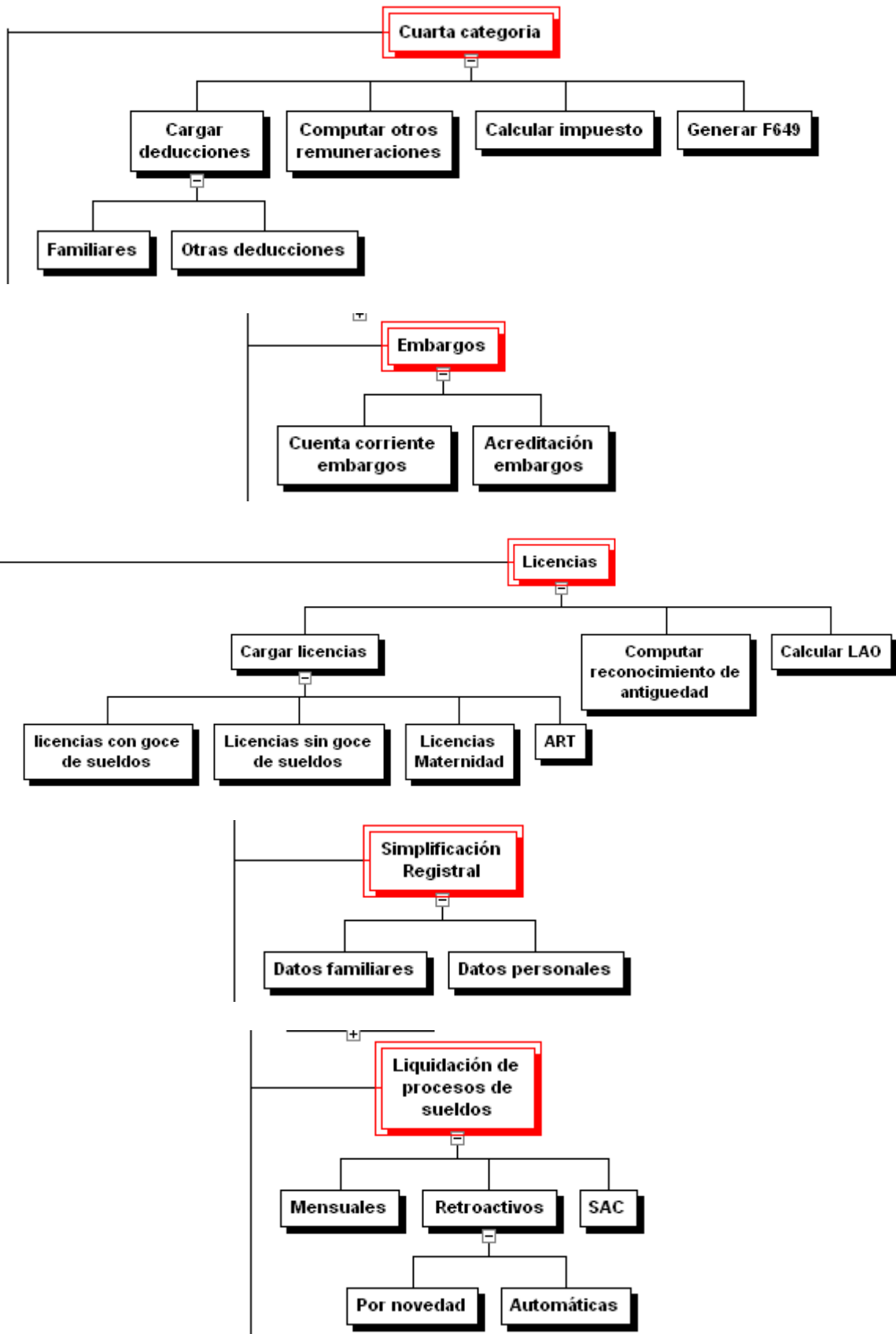
## Subnivel: 2.5 Implementación de Mapuche WEB



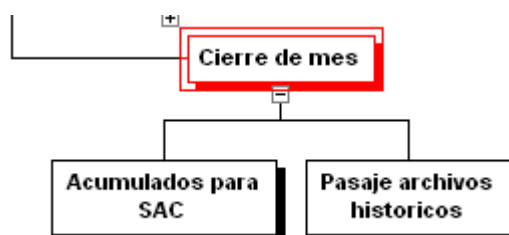
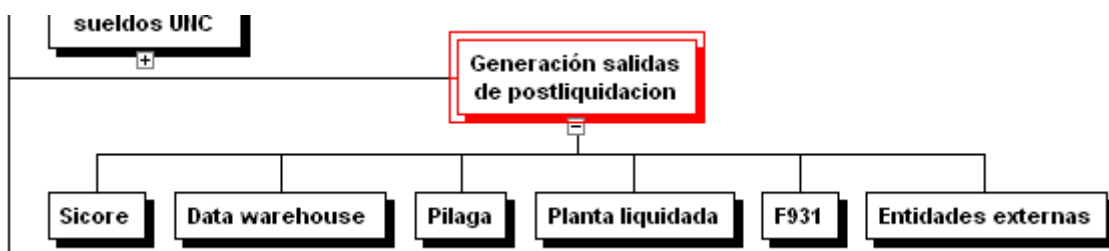
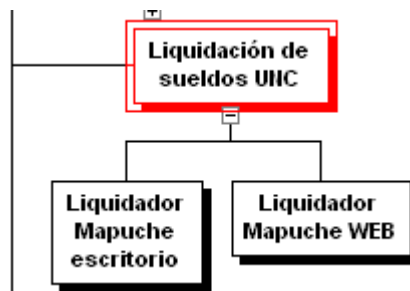
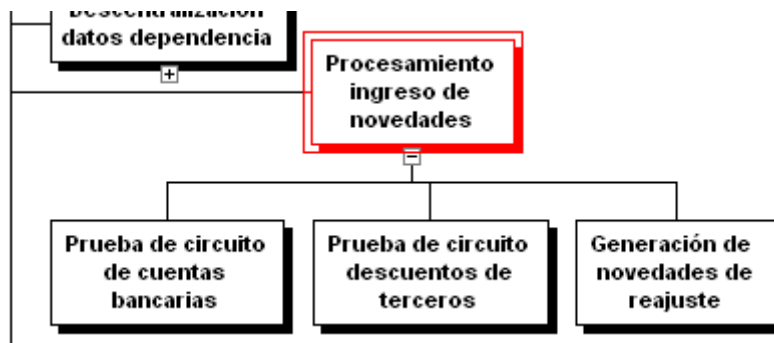
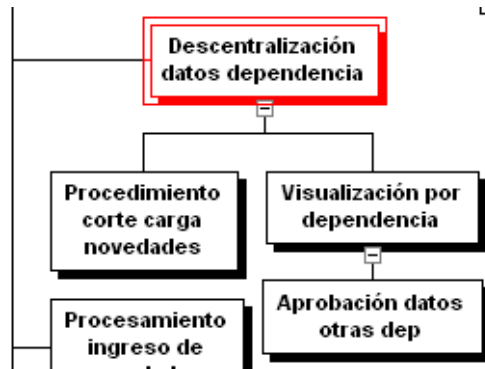
# Proyecto SIU Mapuche



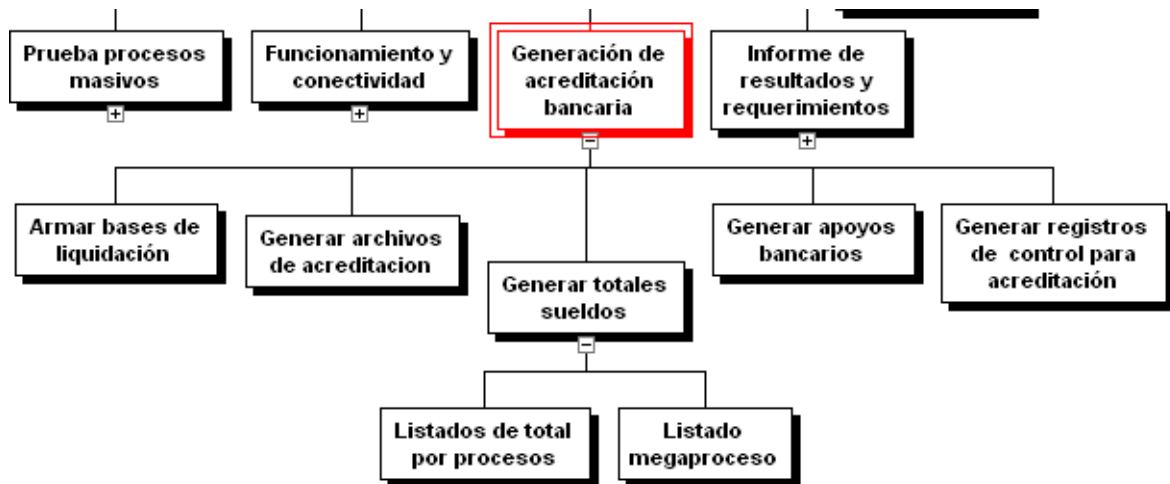
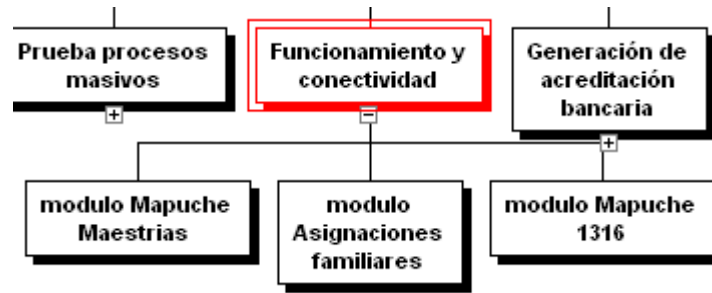
# Proyecto SIU Mapuche



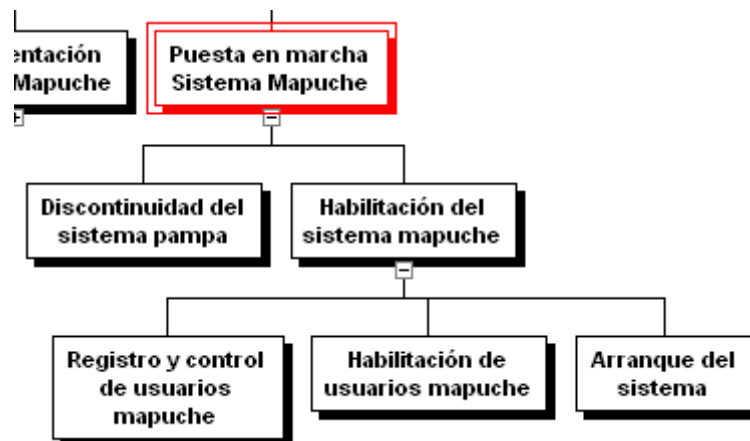
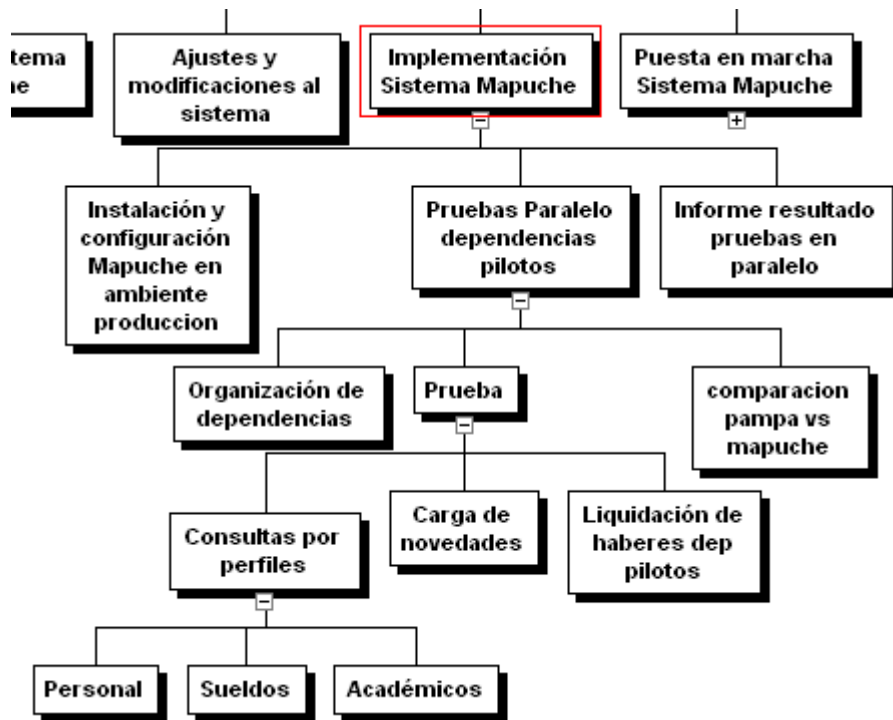
# Proyecto SIU Mapuche



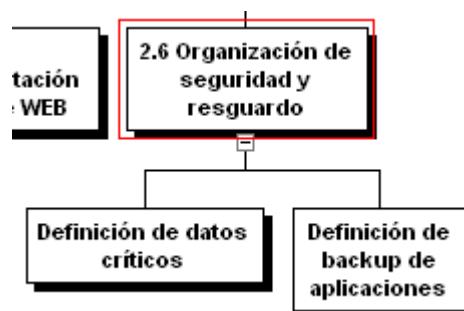
# Proyecto SIU Mapuche



# Proyecto SIU Mapuche



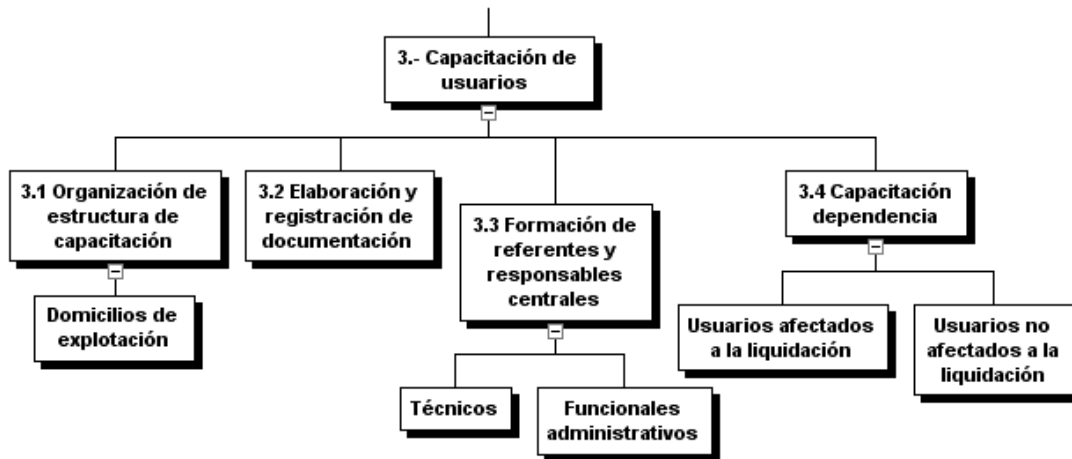
## Subnivel: 2.6 Organización de seguridad y resguardo



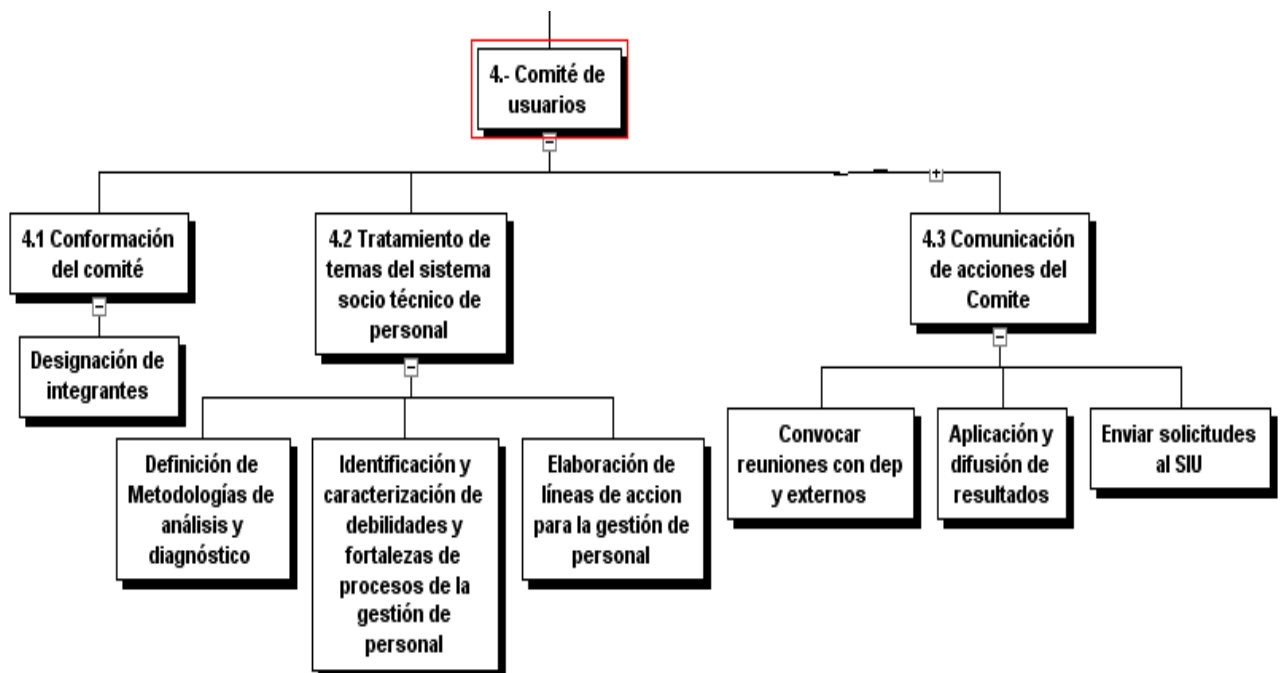


# Proyecto SIU Mapuche

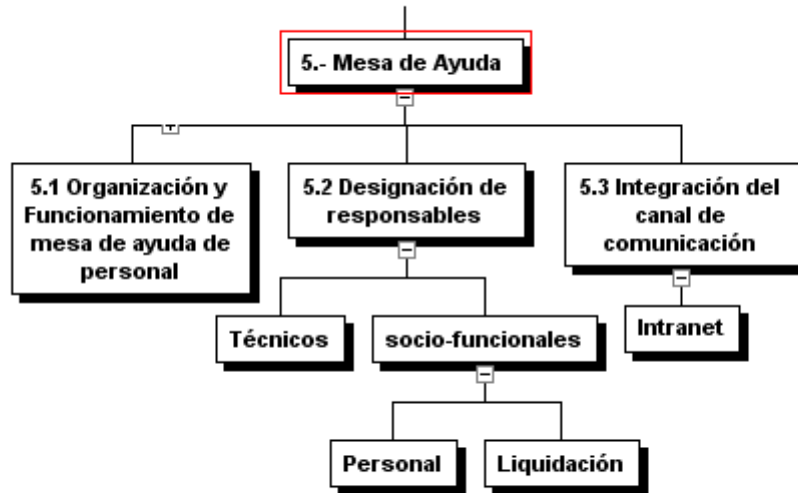
## PRODUCTO: 3. Capacitación de usuarios



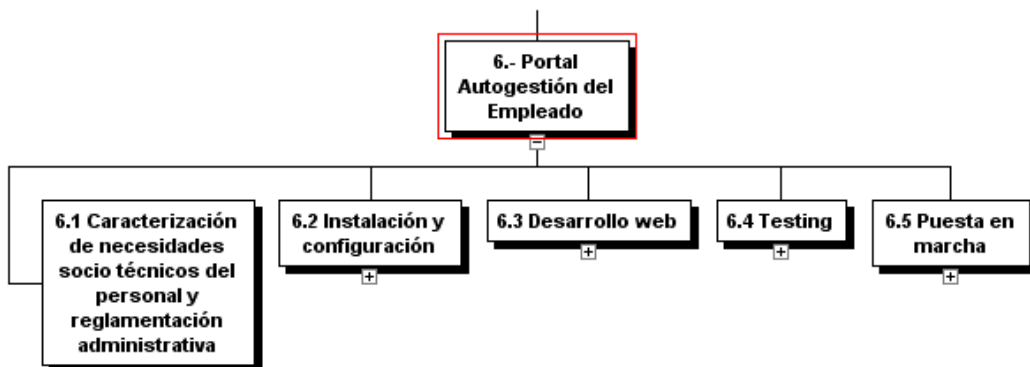
## PRODUCTO: 4 .Comité de Usuarios



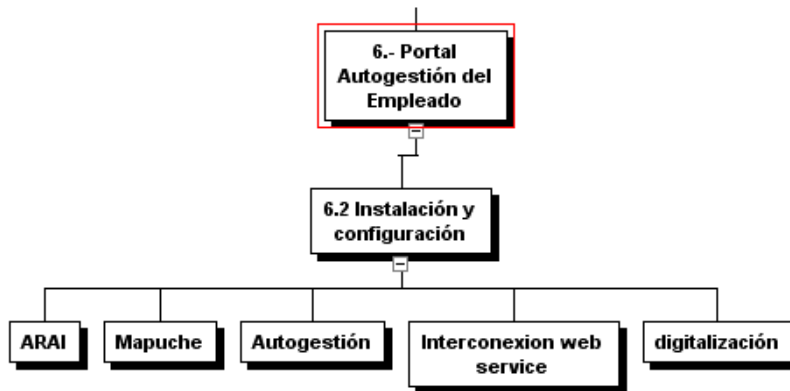
## PRODUCTO: 5. Mesa de Ayuda



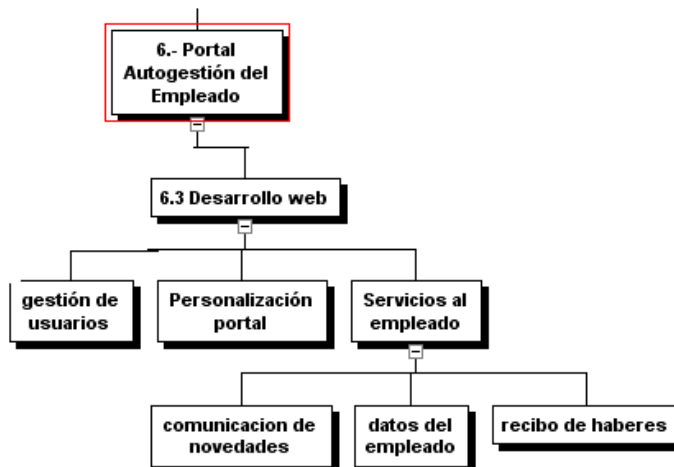
## PRODUCTO: 6. Portal autogestión del empleado



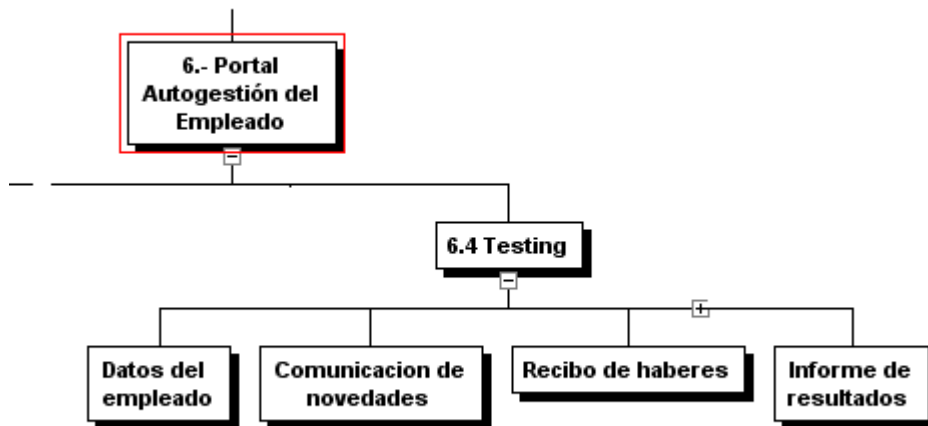
## Subnivel: 6.2 Instalación y configuración



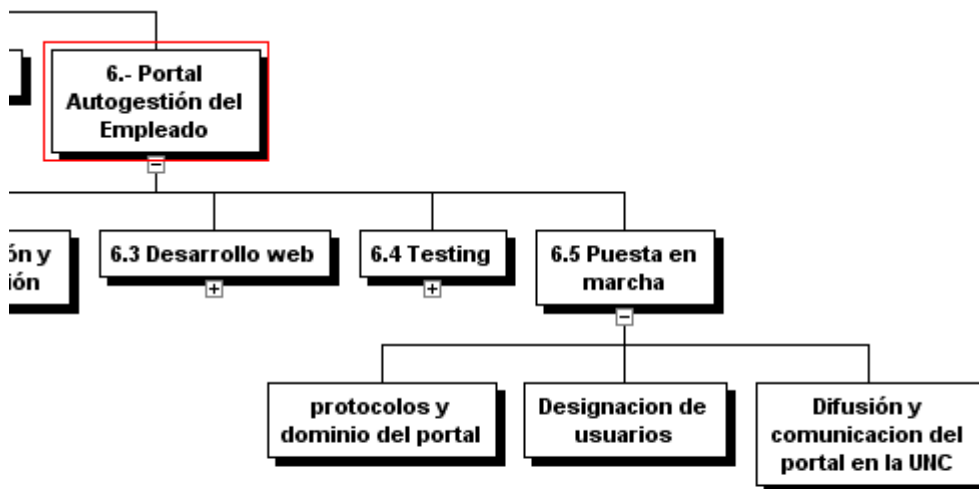
## Subnivel: 6.3 Desarrollo web



## Subnivel: 6.4 Testing



## Subnivel: 6.5 Puesta en marcha



# Proyecto SIU Mapuche

## 7. PROGRAMACIÓN DE LAS ACTIVIDADES DEL PROYECTO

### 7.1 PLANIFICACIÓN DE ACTIVIDADES

NIVEL	Actividades
<b>1.</b>	<b>Producto: Marco normativo</b>
1.1	Establecimiento de normativa y reglamentación del Sistema de Personal
	1.1.1 Designación de responsables de personal
	1.1.2 Constitución de la Mesa de Ayuda de personal
	1.1.3 Constitución de los Comités de Usuarios de sistemas de personal
	1.1.4 Rediseño y reformulación de normativas de procesos de gestión de personal
1.2	Organización de una reforma administrativa de personal
	1.2.1 Reestructuración de procesos administrativos
	1.2.2 Refuncionalización por domicilios de explotación
	1.2.3 Aplicación de digitalización documental
<b>2.</b>	<b>Producto: Mapuche</b>
2.1	Determinación de la infraestructura funcional del Sistema de Personal
	2.1.1 Identificación de los puestos funcionales dependientes de la UNC
	2.1.2 Identificación de los domicilios de explotación en la UNC
	2.1.3 Identificación de los puestos técnicos Pampa
2.2	Adecuación de datos en el Sistema Pampa
	2.2.1 Control de integridad de datos
	2.2.2 Modificación de datos inválidos
2.3	Migración a la base de datos Postgres
	2.3.1 Preparación de la infraestructura técnica
	2.3.2 Migración de datos a Postgres
2.4	Migración a Pampa Postgres

## Proyecto SIU Mapuche

---

	2.4.1 Testing de Pampa Postgres
	2.4.2 Puesta en marcha de Pampa Postgres
2.5	Implementación de Mapuche WEB
	2.5.1 Instalación de Mapuche
	2.5.2 Configuración del Sistema Mapuche
	2.5.3 Designación de responsables
	2.5.4 Testeo del Sistema Mapuche
	2.5.5 Ajustes y modificaciones al sistema
	2.5.6 Implementación del Sistema Mapuche
	2.5.7 Puesta en marcha del Sistema Mapuche
2.6	Organización de seguridad y backup
	2.6.1 Definición de datos críticos
	2.6.2 Definición de backup de aplicaciones
<b>3.</b>	<b>Producto: Capacitación de usuarios</b>
3.1	Organización de la estructura de capacitación
3.2	Elaboración y registración de la documentación
3.3	Formación de referentes y responsables centrales
	3.3.1 Técnicos
	3.3.2 Funcionales administrativos
3.4	Capacitación a dependencia
	3.4.1 Usuarios afectados a la liquidación
	3.4.2 Usuarios no afectados a la liquidación
<b>4.</b>	<b>Producto: Comité de Usuarios</b>
4.1	Conformación del Comité
	4.1.1 Designación de usuarios
4.2	Tratamiento de temas del sistema socio técnico de personal

## Proyecto SIU Mapuche

---

	4.2.1 Definición de metodologías de análisis y diagnóstico
	4.2.2 Identificación y caracterización de las debilidades y fortalezas de los procesos de gestión de personal
	4.2.3 Elaboración de líneas de acción para la gestión de personal
4.3	Comunicación de acciones del Comité
	4.3.1 Convocar reuniones con las dep y externos
	4.3.2 Aplicación y difusión de resultados
	4.3.3 Enviar solicitudes al SIU
<b>5.</b>	<b>Producto: Mesa de ayuda</b>
5.1	Organización y funcionamiento de la Mesa de Ayuda de personal
5.2	Designación de responsables
	5.2.1 Técnicos
	5.2.2 Socio-funcionales
5.3	Integración del canal de comunicación
	5.3.1 Intranet
<b>6.</b>	<b>Producto: Portal autogestión del empleado</b>
6.1	Caracterización de las necesidades socio técnicas del personal y reglamentación administrativa
6.2	Instalación y configuración
6.3	Desarrollo web
6.4	Testing
6.5	Puesta en marcha

# Proyecto SIU Mapuche

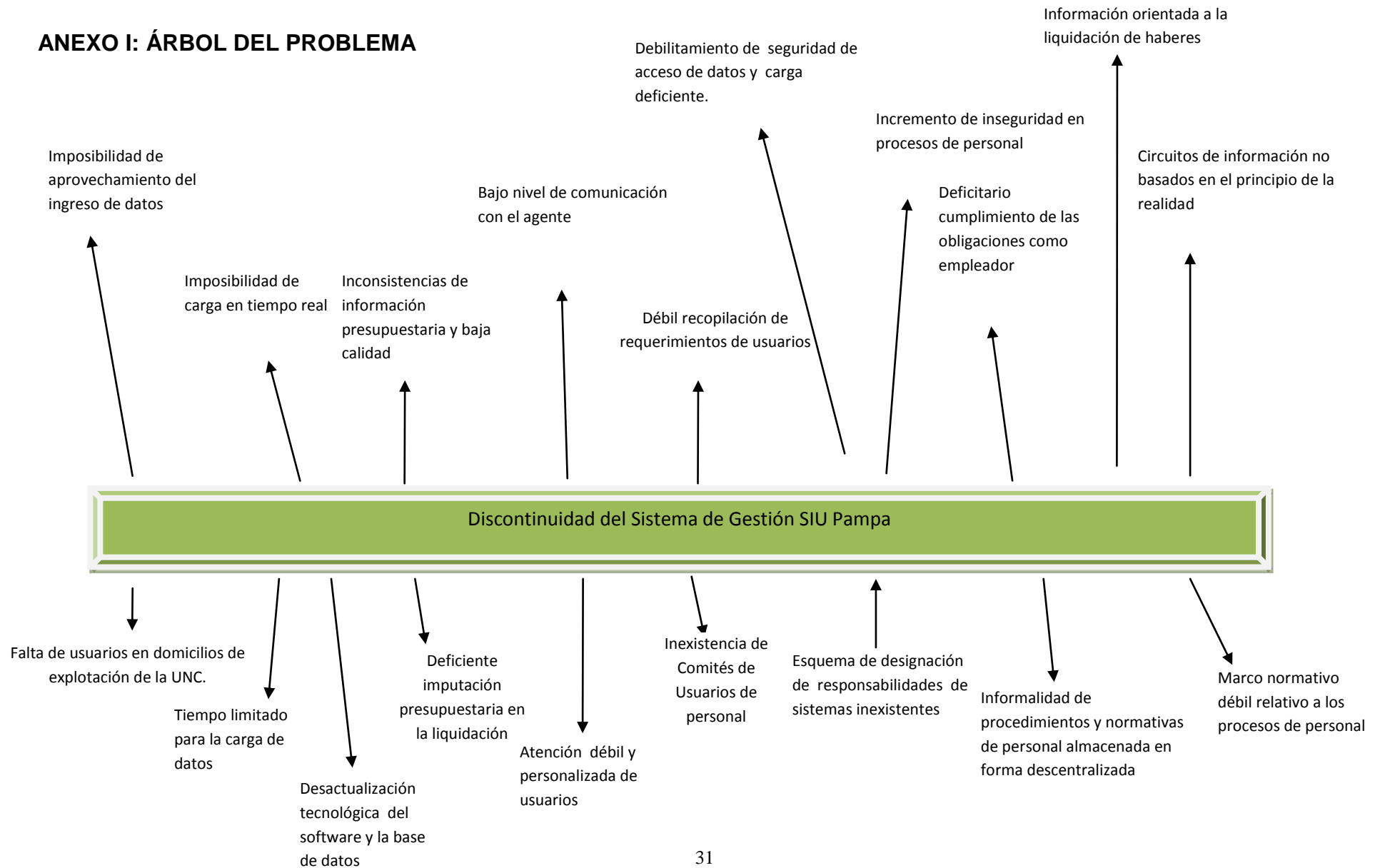
## 7. 2 CRONOGRAMA DEL PROYECTO

ACTIVIDADES	duración (meses)	2014												2015												2016											
		10	11	12	1	2	3	4	5	6	7	8	9	10	11	12	1	2	3	4	5	6	7	8	9	10	1	2	3	4	5	6	7	8	9	10	
<b>1. Producto: Marco Normativo</b>																																					
1.1 Definición de Normativa y Reglamentación del Sistema de Personal	6																																				
1.2 Establecimiento de Reforma administrativa en Personal	22																																				
<b>2.Producto: Mapuche</b>																																					
2.1 Determinación de infraestructura funcional Sistema Personal	6																																				
2.2 Adecuación de datos en Sistema Pampa	4																																				
2.3 Migración a base de datos Postgres	5																																				
2.4 Migración a Pampa Postgres	5																																				
Testing de Pampa Postgres	8																																				
Puesta en Marcha Pampa Postgres(si fact Satisfactoria)	4																																				
2.5 Implementación Mapuche WEB	18																																				
2.6 Organización de seguridad y resguardo	7																																				
<b>3. Capacitación de Usuarios</b>																																					
3.1 Organización de estructura de capacitación	6																																				
3.2 Elaboración y registración de documentación	9																																				
3.3 Formación de referentes centrales	3																																				
3.4 Capacitación dependencia	7																																				
<b>4. Comité de usuarios</b>																																					
4.1 Conformación del comité	5																																				
4.2 Designación usuarios	6																																				
4.3 Relevamiento de requerimientos	12																																				
4.4 Tratamiento de Solicitudes para el Comité SIU	6																																				
<b>5. Mesa de Ayuda</b>																																					
5.1 Conformación de mesa de ayuda	4																																				
5.2 Designación de responsables	16																																				
5.3 Determinación canal de comunicación	18																																				
<b>6.Porta! Autogestión del Empleado</b>																																					
6.1 Instalación y configuración	15																																				
6.2 Desarrollo web	15																																				
6.3 Testing	15																																				
6.4 Informe de resultados y requerimientos	5																																				
6.5 Puesta en marcha	14																																				



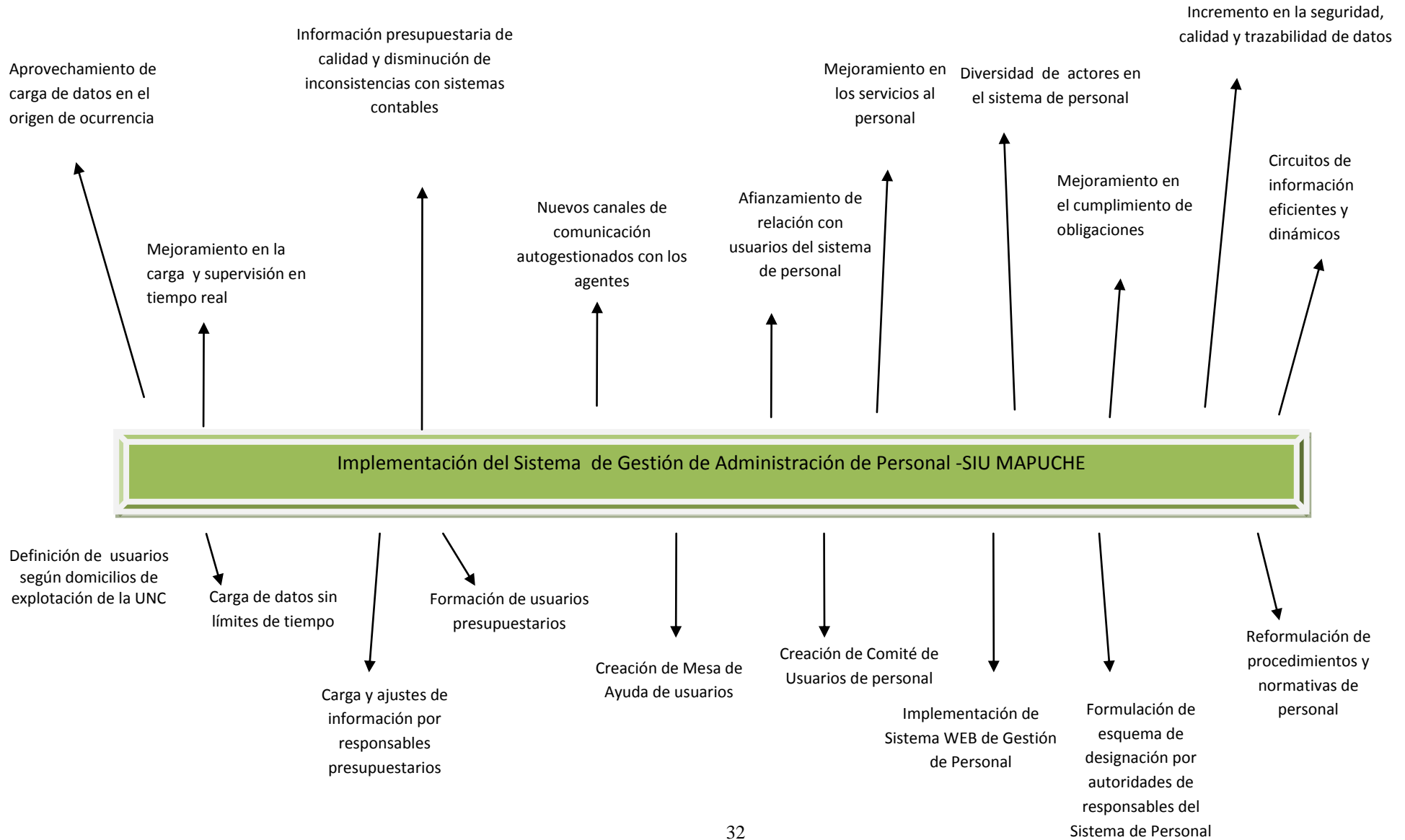
# Proyecto SIU Mapuche

## ANEXO I: ÁRBOL DEL PROBLEMA



# Proyecto SIU Mapuche

## ANEXO II: ÁRBOL DE OBJETIVOS



## Proyecto SIU Mapuche

---

### Anexo III: Definición de indicadores

Objetivos Fines	Indicador de cumplimiento	Valor normativo del indicador	Medio de verificación
Contar con procedimientos claros, unificados que conduzcan a una óptima, eficaz y segura gestión de actividades del personal y eficaz definición de responsabilidades y evolución de resultados	Cantidad de circuitos de personal procedimentados sobre cantidad de circuitos relevados	100 % procedimientos críticos de personal registrados	<ul style="list-style-type: none"> <li>• Registro de procedimientos sensibles de personal</li> <li>• Circuito de información crítica</li> <li>• Registro de responsables de personal</li> </ul>
Lograr una gestión documental digitalizada, convalidada por responsables de los procesos e integrada en repositorios centrales.	% de documentación incumplida del personal ingresante	0%	<ul style="list-style-type: none"> <li>• Listado de documentación incumplida de ingresantes</li> <li>• Promedio de documentación del personal digitalizada</li> <li>• Formularios de legajo del personal unificados.</li> </ul>
Crear una red de comunicación con las dependencias para	% usuarios socio técnicos de personal	1 representante por unidad académica de los	<ul style="list-style-type: none"> <li>• Registro de representantes de las dependencias</li> </ul>

## Proyecto SIU Mapuche

---

<p>identificar necesidades, potencialidades y debilidades relativas al sistema socio técnico de personal y así, fortalecer la eficacia de la gestión administrativa y el vínculo con las autoridades y los equipos de trabajo</p>		<p>circuitos de personal</p>	<ul style="list-style-type: none"> <li>• Informes de reuniones de análisis de procesos y problemas</li> <li>• Normativa de creación del Comité de Usuarios del personal</li> </ul>
<p>Integrar la Intranet de la SPGI a la atención de usuarios para conformar una vía de integración efectiva, actualizada y dinámica</p>	<p>Cantidad de usuarios designados sobre cantidad de usuarios de personal</p>	<p>% Atención web por responsables de procesos</p>	<ul style="list-style-type: none"> <li>• Normativa de designación de responsabilidades y aceptación de rol de foro en la intranet de la SPGI</li> <li>• Informes de atención de usuarios vía web</li> </ul>
<p>Brindar un Sistema socio técnico de personal y liquidación de haberes que permita generar procesos con información trazable, oportuna, eficiente, confiable y transparente para la UNC</p>	<p>Sistema Mapuche funcionando</p> <p>Circuitos administrativos reorganizados</p> <p>Normativa del Sistema de Personal creado</p>	<p>% Funcionalidades del sistema implementadas</p> <p>Cantidad de circuitos administrativos reorganizados</p>	<ul style="list-style-type: none"> <li>• Informes de resultados de implementación del Sistema Mapuche.</li> <li>• Informe de procedimientos reorganizados y aplicados a la gestión de personal</li> <li>• Normativa de designación de responsables del Sistema de</li> </ul>

## Proyecto SIU Mapuche

---

			Personal.
Lograr un circuito de carga, control y ajuste contable, financiero y presupuestario integrado al Sistema SIU Pilagá	Circuito de control y ajuste contable-presupuestario de gastos del personal de la UNC	<p>Cantidad de imputaciones de personal inconsistentes por dependencia</p> <p>Cantidad de adecuaciones de imputaciones según las funciones del personal</p> <p>100 % de estructura de red programática en Sistema Mapuche igual al Sistema Pilagá</p> <p>100 % de funcionamiento del liquidador web de Mapuche</p> <p>100 % de incorporación del circuito contable presupuestario a Personal</p>	<ul style="list-style-type: none"> <li>• Informe técnico de inconsistencias en imputaciones presupuestarias</li> <li>• Registro de modificaciones de imputaciones a los cargos</li> <li>• Circuito administrativo de carga, control y ajuste contable y presupuestario.</li> <li>• Informe de resultados del liquidador Mapuche Web.</li> <li>• Procedimiento de carga, control y ajuste contable y presupuestario en dependencias y área central.</li> </ul>

## Proyecto SIU Mapuche

---

<p>Redefinir y generar normativas legales claras, ordenadas, eficientes que reglamenten y acompañen a la gestión de personal de la SPYGI</p>	<p>Normativa redactada</p>	<p>100 % de normativa aprobada</p>	<ul style="list-style-type: none"> <li>• Resoluciones y normativas documentadas</li> </ul>
<p>Brindar servicios de autogestión y trámites de recursos humanos al personal de la UNC.</p>	<p>Portal del empleado en funcionamiento</p>	<p>100 % de responsables de personal de las unidades académicas designados.</p> <p>Cantidad de usuarios sobre cantidad de empleados</p>	<ul style="list-style-type: none"> <li>• Resolución para la designación de responsables de las dependencias en la autogestión del personal de la UNC</li> <li>• Procedimiento administrativo para la autogestión del personal</li> </ul>

## Proyecto SIU Mapuche

---

<p>Formar capacitadores según su especificidad en las actividades de personal para propender a efectivizar la carga, control y seguridad de la información</p>	<p>Responsables del circuito socio técnico capacitados</p>	<p>Cantidad de usuarios por domicilio de explotación</p> <p>Cantidad de asistentes a la capacitación por dependencia</p>	<ul style="list-style-type: none"><li>• Formación de capacitadores del área central</li><li>• Capacitación de usuarios de personal de las dependencias</li><li>• Estructura funcional de responsabilidad de usuarios de personal</li><li>• Documentación para capacitación</li></ul>
--	--	--	--